



# CirculArt-e

Educación en artes visuales y competencias digitales y circulares para impulsar el emprendimiento social de jóvenes de origen migratorio y pertenecientes a minorías en Europa

---

# MANUAL

Para análisis y prácticas

2022 - 2023



Cofinanciado por  
la Unión Europea



ang  
AGENZIA  
NAZIONALE  
PER I GIOVANI



## Datos editoriales

El manual se editó en el marco del proyecto Erasmus+ CirculART-e «Educación en artes visuales y competencias digitales y circulares para impulsar el emprendimiento social de jóvenes de origen migratorio y pertenecientes a minorías en Europa», financiado por la Unión Europea en el marco de la convocatoria KA220 - Asociación estratégica en el ámbito de la juventud en 2021.

Número de proyecto: 2021-1-IT03-KA220-YOU-000030392

Editor: Péter Klausz - Artemisszio (Hungria)



## Organizaciones socias



KATA KERESZTELY  
SONIA BEN MERIEM



ANJA MAROJEVIC  
SARAH HAROU  
ANNA BELLAN



### Contactos:

[www.artemisszio.hu/](http://www.artemisszio.hu/) - [info@artemisszio.hu](mailto:info@artemisszio.hu)

[www.peresempionlus.org/](http://www.peresempionlus.org/) - [info@peresempionlus.org](mailto:info@peresempionlus.org)

El apoyo de la Comisión Europea a la elaboración de esta publicación no constituye una aprobación de su contenido, que refleja únicamente las opiniones de sus autores, y la Comisión no se hace responsable del uso que pueda hacerse de la información contenida en ella.

Las imágenes que aparecen en este manual son propiedad de sus respectivos fotógrafos o creadores. Las imágenes no pueden reproducirse sin permiso del fotógrafo o creador. Póngase en contacto con el creador si desea obtener una reproducción de una imagen o si desea obtener permiso para volver a mostrar una imagen en otro sitio web. Si desea información sobre los creadores, póngase en contacto con el coordinador del proyecto a través de la dirección arriba indicada.

Los enlaces externos que aparecen en el libro electrónico se facilitan únicamente para su comodidad y con fines informativos; no constituyen un respaldo ni una aprobación por parte de los socios del proyecto de ninguno de los productos, servicios u opiniones de la empresa, organización o persona en cuestión. El equipo del proyecto no se responsabiliza de la exactitud, legalidad o contenido del sitio externo ni de los enlaces subsiguientes. Póngase en contacto con el sitio externo para obtener respuestas a preguntas sobre su contenido.



# CONTENIDO

---



## Introducción

### I. Conceptos de circularidad y arte

I.1. Economía circular

I.2. Formas de adoptar un estilo de vida circular

I.3. El arte como herramienta de inclusión social

### II. Métodos utilizados en el proyecto

II.1. Recopilación de conocimientos con ayuda del mapeo de la empatía

II.2. Circularidad en el trabajo artístico y juvenil

II.3. Aprendizaje semipresencial y herramientas digitales



### III. Actividades

III.1. Actividades

Organizaciones socias

Anexo I. Galería de obras



CirculART-e es un proyecto de asociaciones de cooperación KA220 en el ámbito de la juventud cofinanciado por la Unión Europea en el marco del Programa Erasmus+ y aprobado por la Agencia nacional italiana (*Agenzia Nazionale per i Giovani - ANG*).

En él participan seis organizaciones sin ánimo de lucro y una empresa social con sede en Europa que trabajan con jóvenes y profesionales para crear comunidades inclusivas e interculturales.

En consonancia con el Objetivo de juventud n.º 3 «Sociedades inclusivas» y «Espacio y participación para todos» de la Estrategia de Empleo Juvenil de la UE 2019-2027, el principal objetivo de CirculART-e es reforzar las competencias de los/as trabajadores/as en el ámbito de la juventud para apoyar mejor a las personas jóvenes con menos oportunidades debido a obstáculos culturales, sociales o económicos en la mejora y el desarrollo de sus habilidades sociales y ecológicas mediante el uso de métodos activos, artes visuales y herramientas digitales.

En el marco del trabajo con jóvenes y la educación no formal como contexto y método, las prácticas de CirculART-e se inspiran en la «cultura de la economía circular» como estilo de vida ecológico basado en el upcycling y la «reutilización de la identidad, las habilidades y los espacios»: las prácticas participativas, los métodos de aprendizaje semipresencial, la expresión visual y las herramientas digitales son los pilares del plan de CirculART-e.

El presente manual es el resultado de un proceso participativo destinado a comprender las necesidades de las personas jóvenes y los/as trabajadores/as en el ámbito de la juventud a través de las «entrevistas de empatía», mejorando y desarrollando su autoconciencia y autoconocimiento con la ayuda de una serie de talleres en torno al tema de la identidad, las capacidades y el estilo de vida circular. Las actividades anteriores aportaron información colectiva sobre las habilidades, necesidades, capacidades de aprendizaje y conocimientos de los grupos destinatarios. El manual también ofrece una descripción de la experiencia de los métodos activos, así como herramientas listas para ser utilizadas por trabajadores/as con jóvenes, educadores/as, formadores/as, pero también artistas que trabajan para promover la capacitación de las personas jóvenes y la construcción de comunidades transculturales.

Como podrá comprobar en los capítulos siguientes, la circularidad es un concepto rico y variable que tiene aplicaciones a nivel personal y organizativo. Para ponerlo de relieve, a continuación se exponen algunas ideas sobre lo que este concepto significa para las organizaciones socias:

INTRODUCCIÓN

«La circularidad es mucho más que una simple teoría económica, modifica la organización de la propia sociedad y es una respuesta a problemas medioambientales, sociales y económicos concretos de este milenio. La economía y la sociedad circulares suponen que todas las partes interesadas deben implicarse en la toma de decisiones y en la producción: autoridades públicas, empresas, sindicatos, sociedad civil y, especialmente, personas educadoras y formadoras. Queremos que el futuro personal educadores pueda combinar los conocimientos de la economía circular con sus propias competencias. Creemos que cuando el alumnado de hoy esté preparado para incorporarse al mundo laboral, la economía circular será la única forma de operar.»

- CRN



«Un estilo de vida circular es la posibilidad de valorizar la diversidad existente en un ecosistema y compartirla.»

- Per Esemplio



«La vida circular, por el contrario, no tiene principio ni fin. Es un ciclo continuo. Como todos los ciclos, pasa por etapas que cambian y evolucionan continuamente en respuesta al entorno. La vida circular es a menudo restauradora y regenerativa. Los ejemplos de vida circular van más allá de la agricultura y la economía. Nuestras casas, la arquitectura, el cuidado personal, las familias, la moda, los alimentos, las ciudades, los lugares de trabajo, las culturas, el tratamiento de los residuos y las conexiones con la naturaleza.»

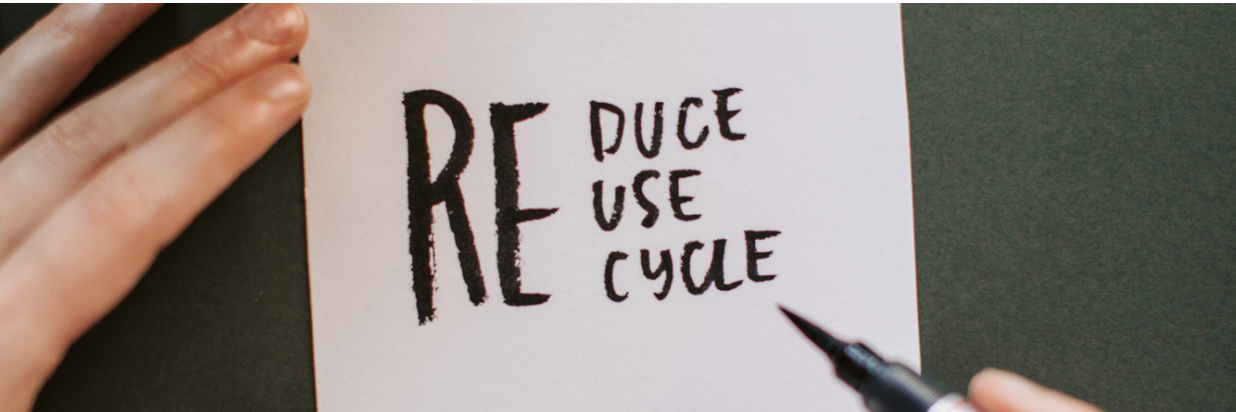
- Consultoría de Innovación Social



# INTRODUCCIÓN

«El estilo de vida circular es una forma de vivir dando siempre una segunda oportunidad a las cosas, a los materiales, a las personas... "Marcar de nuevo": volver a marcar (redial).»

- Redial



«La circularidad es tanto un modo de vida como una forma de pensar. Más allá de lo que solemos entender por economía circular, para nosotros el pensamiento circular también implica una forma de transmitir y reutilizar el conocimiento, como en un circuito libre.»

- COTA ONG

«Para nosotros, el estilo de vida circular es encontrar un lugar para cada persona, independientemente de su procedencia. Nos dedicamos a movilizar ("reciclar") fuentes y personas, desde voluntarios/as a profesionales que puedan hacerlo realidad.»

- Artemisszió



«La circularidad recuerda para nosotros la necesidad de alejarse de los modos de producción lineales generados por la humanidad para poner en marcha su economía. En efecto, a diferencia de todos los sistemas naturales, nuestra economía sigue un movimiento lineal y no circular. La circularidad es el proceso por el que nuestra economía se reconcilia con los modos naturales de producción.»

- CDCA



# INTRODUCCIÓN

# I. CONCEPTOS DE CIRCULARIDAD Y ARTES

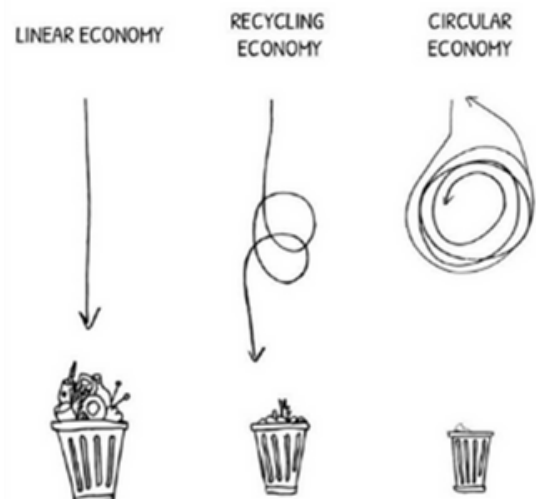
En este capítulo ofrecemos algunas consideraciones generales sobre la circularidad y las artes. Éstas sirven de base para CirculART-e -como sugiere el propio nombre del proyecto- y son la principal inspiración que motivó a la asociación a recopilar y desarrollar actividades que fomenten el autodesarrollo y la inclusión social, utilizando los recursos disponibles tanto en nuestro interior como a nuestro alrededor. Las siguientes páginas se centran en la economía circular, cómo puede aplicarse en nuestra vida cotidiana y cómo la creación artística es útil para alcanzar los objetivos mencionados.

La circularidad, como tema central, encuentra resonancia en los ámbitos de la economía y el estilo de vida dando forma a planteamientos totalmente nuevos. En la economía, el concepto de economía circular aboga por prácticas regenerativas, en las que los recursos se reutilizan, reparan o reciclan continuamente, minimizando así los residuos y maximizando la sostenibilidad. Adoptar la circularidad en el estilo de vida implica adoptar hábitos de consumo conscientes, optar por productos con una vida útil más larga y reducir nuestra huella ecológica mediante elecciones conscientes. Esta interacción multifacética de la circularidad pone de manifiesto su capacidad para generar un cambio transformador, fomentando una relación armoniosa entre los esfuerzos humanos y el mundo natural.

## I.1. Economía circular

El modelo circular frente al lineal

La economía lineal toma su nombre del camino que siguen los recursos, que comienzan en el punto de extracción y terminan en los puntos de eliminación de residuos siguiendo una trayectoria lineal. El término se utiliza para identificar el sistema actual de producción y consumo, que se basa en un viaje unidireccional de los materiales, que sigue una trayectoria de «tomar-hacer-utilizar-desechar». Así es como funciona la economía lineal y, francamente, es un modelo bastante insostenible de hacer las cosas.



La insostenibilidad de este modelo viene provocada inevitablemente por varias dinámicas. El aumento de la población y su concentración en los centros urbanos, junto con una mayor demanda de los/as consumidores/as, impulsan la extracción insostenible de materias primas y la creciente generación de residuos per cápita.

Y dado que los costes medioambientales y sociales se consideran «externos» y no se incluyen en el precio de los productos, la economía lineal se alimenta de energía barata y materiales baratos.

El problema más inmediato no es que nos estemos quedando sin recursos, sino que estamos disminuyendo la capacidad del medio ambiente para actuar como «sumidero» de emisiones (por ejemplo, gases de efecto invernadero, residuos), y para proporcionar energía y agua para la extracción y el procesamiento. La extracción de recursos es cada vez más cara y los costes medioambientales y sociales son más difíciles de ignorar.



Quizá cuando la humanidad estableció el sistema económico no utilizó las fuentes de inspiración adecuadas. De hecho, si nos fijamos en los ecosistemas naturales, éstos hacen posible la vida en la Tierra al proporcionar recursos y absorber la contaminación, siendo los residuos una forma de contaminación ambiental. Existe un claro consenso científico y político sobre la necesidad de que el desarrollo económico tenga en cuenta los costes ocultos (por ejemplo, la violación de los derechos humanos, los daños a la salud, la ruina de los ecosistemas), así como la disponibilidad de recursos y los límites de los ecosistemas. Nuestra economía debería emular el ciclo infinito de recursos sin residuos de la naturaleza o será mejor que empecemos a buscar un nuevo planeta.

Los/as políticos/as, especialmente en Europa, hablan cada vez más de la eficiencia de los recursos, la economía circular y una sociedad sin residuos. Todos estos conceptos tienen algo en común, y es que ven en los residuos un posible recurso. Respetar los límites planetarios, no sólo en lo que se refiere a la escasez de recursos, sino también a la tierra, el agua, el aire y los organismos vivos disponibles que absorben la contaminación exige un cambio hacia sistemas de producción y consumo que, al igual que los ciclos naturales de los materiales, maximicen la utilidad de los recursos y minimicen todas las formas de contaminación y despilfarro.



El modelo de economía circular tiene sus raíces en la década de 1970 y hoy sigue evolucionando. Históricamente, se basa en varios conceptos, desarrollados por visionarios/as, académicos/as y líderes empresariales. Algunos de estos conceptos son, entre otros, la ecología industrial, la economía azul, la economía del rendimiento, la biomímesis, el diseño regenerativo, el capitalismo natural y, sobre todo, el concepto «de la cuna a la cuna». Un tema clave en todas estas ideas es la optimización de los procesos de producción emulando los ciclos naturales continuos, que se alimentan de energía renovable (el Sol) y en los que los residuos de un proceso o especie sirven de alimento a otro.

La UE ha definido la Economía Circular como «un modelo económico basado, entre otras cosas, en compartir, arrendar, reutilizar, reparar, renovar y reciclar, en un bucle (casi) cerrado, cuyo objetivo es conservar en todo momento la máxima utilidad y valor de los productos, componentes y materiales (Parlamento Europeo; *Closing the loop New circular economy package*)». La economía circular es mucho más que sustituir las materias primas por materias primas secundarias. Requiere un cambio en la forma en que diseñamos, producimos y consumimos dentro de nuestro sistema económico. Alejarse de nuestro sistema económico tradicional requiere mucha energía por parte de todos y todas y de las organizaciones, pero sus beneficios son aún mayores, ya que afectan tanto a las generaciones actuales como a las futuras.

## I.2. Formas de adoptar un estilo de vida circular

¿Qué significa llevar un estilo de vida circular? ¿Por dónde podemos empezar como individuos y como comunidad y por qué deberíamos hacerlo? ¿Cómo puede un modelo de economía circular actuar potencialmente como solución a los problemas a los que nos enfrentamos?

La economía circular describe un enfoque económico en el que las materias primas se devuelven al sistema en la medida de lo posible, reduciendo los residuos resultantes y creando idealmente un mundo en el que la energía y los materiales permanecen en un bucle cerrado, lo que es fundamental para resolver la creciente crisis de la disminución de los recursos y la producción de residuos. Ser completamente cero residuos puede ser un reto cuando no parecer una utopía como objetivo. Sin embargo, esto no debe disuadir a la gente de intentar conseguirlo y empezar a convertirlo en un hábito.

Como el cambio no se produce de la noche a la mañana, y para que dicho cambio sea sostenible a largo plazo, tendremos que adoptar un modo de vida más sostenible y respetuoso con el medio ambiente. Lo ideal sería un estilo de vida circular.



# FORMAS DE ADOPTAR UN ESTILO DE VIDA CIRCULAR

## No a la moda rápida

Gran parte de la moda actual es la llamada moda rápida, que sigue un modelo de consumo lineal: se produce, se usa y luego se desecha como residuo, y fomenta una rápida rotación del armario, ya que los estilos de temporada van y vienen y la ropa no está hecha para durar mucho más. Comprando y vistiendo prendas más duraderas, remendando la ropa estropeada en lugar de sustituirla directamente, remodelando la ropa o reutilizando el tejido en otros lugares, la moda puede «ralentizarse» y los residuos pueden reducirse.



---

## Cuidado con los embalajes

Muchos productos tienen excesivos envases que suelen ser de plásticos no biodegradables y no pueden reciclarse totalmente o en absoluto, lo que genera residuos difíciles de aprovechar que a menudo acaban incinerándose. Se puede reducir mucho asegurándose de comprar menos subenvases o envases de material reciclable o biodegradable. Del mismo modo, evitar las bolsas de plástico y utilizar bolsas diseñadas para ser reutilizables o de papel puede reducir la generación de residuos y mantener los recursos dentro del sistema durante más tiempo. Por supuesto, será necesaria la actuación de los minoristas para ofrecer estas opciones, pero muchos ya han dado pasos en esta dirección y los/as consumidores/as aún podemos demostrar que aceptamos estas ofertas con nuestras elecciones como clientes.



## Pida prestado, alquile y comparta

¿Realmente necesitamos comprar siempre cosas nuevas? Un aspecto que cada vez se descuida más es el simple hecho de compartir y pasar objetos a otras personas, ya sea entre familiares, amigos/as o por plataformas de intercambio y tiendas en línea. También es posible donar ropa usada en buen estado a organizaciones benéficas o libros a bibliotecas locales o bolsas de libros. Del mismo modo, la reventa en mercadillos o tiendas en línea puede ser una alternativa menos caritativa e incluso garantizar algunas ganancias de lo que de otro modo sería basura.



03



## Compostaje

Una de las técnicas más antiguas para tratar los residuos orgánicos es el compostaje, es decir, devolver al suelo los residuos biodegradables, sobre todo alimentos, facilitando su degradación controlada en un entorno conductivo. Los beneficios de este proceso pueden ser muy importantes, ya que actualmente alrededor del 30% de los residuos son restos de comida y de jardín que, de otro modo, acabarían en los vertederos. Allí, debido al gran volumen de residuos, gran parte de ellos se degradarán en condiciones anaeróbicas (procesos que no requieren aire, que no puede llegar a la materia en descomposición en niveles inferiores), lo que provoca un aumento de las emisiones de metano. Al compostar, no sólo podemos reducir las emisiones de este gas de efecto invernadero, sino que también podemos mejorar las condiciones del suelo y disminuir la erosión al aumentar la capacidad de retención de agua del suelo y la vegetación. Esto también es muy útil en jardinería, donde los residuos orgánicos viejos pueden ayudar a cultivar nuevas flores y verduras.



04



## Marcas sostenibles - economía circular y cradle-to-cradle

Hay una tendencia creciente en la industria a promover la circularidad y establecer procesos más ecológicos, en parte por activismo, en parte por la mayor concienciación de los/as consumidores/as, que conduce a cambios en el comportamiento de los últimos y pone de relieve lo importante que es adoptar ese comportamiento. Una buena norma para juzgar la circularidad de un producto es la certificación cradle-to-cradle de producto estándar, reconocida mundialmente y que significa que los productos se han fabricado teniendo en cuenta la circularidad y pueden reducirse a material para nuevos productos más adelante. Al apoyar a estas marcas, les demostramos a ellas y al mundo que nos preocupamos por el planeta.



## Reciclaje y bricolaje

Mientras que el reciclaje descendente describe el uso de material reciclado en usos en los que la disminución de la calidad del material puede no importar (por ejemplo, usar papel reciclado para bolsas o papel higiénico), el reciclaje ascendente describe el uso de residuos para fabricar productos de mayor calidad a través del refinamiento. Puede tratarse del uso artístico de residuos, pero también de utilizar materiales viejos en buen estado como base para elaborar nuevos materiales (por ejemplo, usar madera de muebles viejos, vigas de construcción de madera o tablonés para tallar platos, juegos de mesa u otros artículos de madera). De este modo, materiales de buena calidad, pero que ya no son útiles para la función que se les asignó originalmente cobran nueva vida en una nueva función con valor añadido.

DIY (hágalo usted mismo) describe el concepto de que, en lugar de comprar objetos prefabricados, una persona debe fabricar los suyos propios. Para aquellas con inclinaciones artísticas o habilidades artesanales (ambas pueden ser adquiridas incluso por aficionados), puede ser una buena forma de ahorrar dinero y a menudo incluye el reciclaje o mejora de bienes ya adquiridos. Tanto el bricolaje como el reciclaje en general son procesos muy creativos que pueden llegar muy lejos dependiendo del ingenio y la imaginación de las personas que se dediquen a ello.



06

## Invertir en productos duraderos y de mayor calidad

07

Un aspecto clave del consumismo moderno es el auge de los productos fabricados en serie, que a menudo también ha llevado a una disminución de la calidad para reducir costes y, por tanto, el precio. Al igual que la moda rápida, esto también está diseñado para provocar un ciclo giratorio rápido y permanente de adquisición de productos baratos durante un tiempo limitado antes de volver a comprar productos nuevos, con lo que los productos viejos se echan a perder (incluso dando lugar a conceptos como la obsolescencia programada, por la que los productos sólo están destinados a durar un cierto tiempo). Al invertir en productos de mayor calidad, el coste inicial puede ser mayor, pero a largo plazo puede resultar rentable al requerir menos ciclos de sustitución. A menudo, este aumento de calidad hace que sean más aptos para las reparaciones, lo que alarga aún más la vida útil. No es sólo una cuestión de moda, sino que también puede aplicarse a otros ámbitos: mobiliario, vehículos, electrónica y otras áreas en las que es deseable el uso de un producto durante periodos prolongados.

Lleva tiempo crear hábitos, al igual que cambiarlos. Por tanto, es importante reconocer la necesidad de cambiarlos pronto para adquirir nuevas costumbres y efectuar el cambio a su debido tiempo. La gente no debería ver esto necesariamente como un llamamiento a cambiar inmediatamente hacia un estilo de vida circular totalmente sostenible e incluso libre de carbono (aunque lo deseemos), sino como un intento de concienciar sobre el tema y las formas comunes y útiles de reducir los propios residuos y devolver más de nuestros recursos al sistema, a menudo ni siquiera con un aumento real de nuestro coste de vida. Esto puede hacerse cambiando los hábitos de consumo, reutilizando, reparando y reciclando siempre que sea posible, ahorrando agua y electricidad, pero también por medios tan sencillos como recoger nuestra propia basura y no tirar desperdicios, o llevar nuestros propios utensilios, comestibles, bolsas, etc. reutilizables.



Puede que la circularidad total no sea fácil de conseguir, ¡pero dar un primer paso sorprendente sí puede serlo!



## 1.3. El arte como herramienta de inclusión social

El arte ha sido reconocido desde hace mucho tiempo como una poderosa herramienta para la inclusión social, aprovechando el poder transformador de la creatividad para derribar barreras, fomentar la empatía y crear espacios en los que se escuchen y celebren voces diversas. Desde las primeras pinturas rupestres hasta las instalaciones multimedia contemporáneas, el arte ha servido como medio a través del cual personas y comunidades expresan sus identidades, desafían las normas sociales y abogan por un cambio positivo. La expresión artística proporciona una plataforma a los grupos marginados, permitiéndoles reclamar sus voces y compartir sus perspectivas únicas. Ofrece un medio de comunicación que trasciende la lengua, la cultura y las divisiones sociales, forjando conexiones a un nivel humano fundamental. Al representar sus experiencias, retos y aspiraciones a través del arte, las personas de diversos orígenes adquieren una sensación de empoderamiento, al tiempo que proporcionan oportunidades para que otros adquieran una comprensión y apreciación más profundas de sus historias e identidades.

Además, el arte sirve de catalizador para la transformación social al cuestionar los prejuicios y las estructuras de poder existentes. Ofrece un espacio para la reflexión crítica, animando a los/as espectadores/as a cuestionar sus suposiciones, ampliar sus perspectivas y desarrollar un mayor sentido de empatía hacia los demás. A través del arte, las comunidades marginadas encuentran vías para la autodefensa, la reivindicación de sus derechos y la exigencia de un cambio social. Al crear arte que desafía el statu quo, los/as artistas/as se convierten en agentes de empoderamiento, inspirando a otros/as a abrazar sus identidades y participar activamente en la configuración de una sociedad más integradora. El arte también desempeña un papel crucial en el fomento del compromiso y la participación de la comunidad. Proporciona una plataforma para la colaboración y la expresión colectiva, permitiendo que las personas se reúnan, compartan sus historias y den forma activa a sus comunidades. Los proyectos artísticos en los que participan comunidades diversas no sólo fomentan el diálogo y las experiencias compartidas, sino que también crean fuertes lazos sociales que trascienden las divisiones sociales. Los espacios artísticos inclusivos, como museos, galerías e instalaciones públicas, fomentan aún más la inclusión social al garantizar la accesibilidad y la representación, invitando a personas de todos los orígenes a participar y contribuir al discurso artístico.

Además, el arte es una poderosa herramienta de educación y concienciación que arroja luz sobre los problemas sociales, fomenta la comprensión y moviliza la acción colectiva. Tiene la capacidad de educar al público, cuestionar los estereotipos y concienciar sobre las injusticias sistémicas.

Al presentar cuestiones sociales complejas de forma convincente y accesible, el arte estimula el diálogo, fomenta el pensamiento crítico e inspira a las personas para que se conviertan en agentes del cambio. Al reconocer y aceptar el potencial del arte como herramienta de inclusión social, emprendemos un viaje hacia una sociedad más equitativa e integradora. Al celebrar la riqueza de la diversidad, fomentar la empatía y empoderar a las comunidades marginadas, el arte se convierte en una fuerza impulsora del cambio social positivo. Nos llama a escuchar, comprometernos y actuar, garantizando que cada voz sea valorada e incluida en el tapiz colectivo de la experiencia humana.

**Precisamente, el arte puede ser una poderosa herramienta de inclusión social de varias maneras:**

## 1. Expresión de diversas perspectivas

Una de las formas fundamentales en que el arte promueve la inclusión social es proporcionando una plataforma para la expresión de perspectivas diversas. La expresión artística permite a individuos de diferentes orígenes y experiencias compartir sus relatos, retos y aspiraciones únicos. Se convierte en un medio a través del cual los grupos marginados pueden reclamar sus voces y desafiar las normas sociales. Al representar sus experiencias a través del arte, no sólo adquieren una sensación de empoderamiento, sino que también proporcionan oportunidades para que otras adquieran una comprensión y una apreciación más profundas de sus historias e identidades.

## 2. Romper barreras

El arte tiene la capacidad inherente de trascender las barreras lingüísticas, culturales y sociales. Comunica a través de emociones, imágenes y símbolos, forjando conexiones a un nivel humano fundamental. En el ámbito del arte, personas de orígenes diversos pueden reunirse, experimentar y apreciar las creaciones de los/as demás y encontrar puntos en común. Las exposiciones de arte, las representaciones y los actos culturales se convierten en espacios donde las personas interactúan y conectan a pesar de sus diferencias. Estas interacciones pueden ayudar a romper nociones preconcebidas y estereotipos, fomentando un sentimiento de pertenencia e inclusión. El arte anima a las personas a mirar más allá de sus propias perspectivas y a comprometerse con las experiencias y perspectivas de los demás, fomentando la empatía y la comprensión.



### 3. Empoderamiento y autodefensa

La expresión artística es una poderosa herramienta para que las comunidades marginadas afirmen su identidad y defiendan sus derechos. A través del arte, las personas pueden comunicar sus experiencias, frustraciones y sueños, reclamando la agencia sobre sus narrativas. Al dar voz a quienes no la tienen, el arte empodera a las personas a menudo excluidas o marginadas por la sociedad. Les proporciona un medio para desafiar los estereotipos, dismantelar los sistemas opresivos y exigir el cambio social. A través de sus esfuerzos creativos, los/as artistas se convierten en agentes de empoderamiento, inspirando a otras a abrazar sus identidades y hacer valer sus derechos. El arte es también una forma de autodefensa que permite a los individuos expresarse libre y auténticamente sin las limitaciones impuestas por las expectativas sociales.

### 4. Fomentar la empatía y la comprensión

El arte tiene la capacidad única de evocar empatía y crear conexiones emocionales. Al presentar perspectivas y relatos diversos, el arte fomenta la comprensión, la compasión y el respeto por personas y grupos a menudo excluidos o incomprensidos. Cuando la gente se involucra con el arte que representa las experiencias de comunidades marginadas, humaniza esas experiencias y tiende puentes de comprensión. Ayuda a los/as espectadores/as a ponerse en el lugar de otros/as, fomentando un sentido de empatía y creando una base para el diálogo y la colaboración inclusivos. El arte puede cuestionar los prejuicios y sesgos existentes al poner de relieve emociones compartidas y experiencias humanas universales. Anima a las personas a cuestionar sus suposiciones, ampliar sus perspectivas y desarrollar un mayor sentido de empatía hacia los demás.

### 5. Compromiso y participación de la comunidad

El arte puede ser un catalizador del compromiso y la participación activa de la comunidad. Proporciona una plataforma para que las personas se reúnan, colaboren y contribuyan a proyectos artísticos. Ya sea a través de murales públicos, actuaciones comunitarias o instalaciones interactivas, el arte anima a la gente a participar, compartir sus historias y dar forma activa a sus comunidades. En estas iniciativas creativas, la inclusión social se convierte en un esfuerzo colectivo en el que se valora y celebra la voz de todos/as. Los proyectos artísticos que implican a comunidades diversas promueven el diálogo, fomentan las experiencias compartidas y crean fuertes lazos sociales.



## 6. Comentario y crítica social

El arte es a menudo un reflejo de la sociedad y ofrece comentarios y críticas sobre las injusticias sociales, las desigualdades y los problemas sistémicos. Los/as artistas tienen el poder de cuestionar el statu quo, concienciar y provocar debates sobre cuestiones sociales importantes. A través de sus creaciones, llaman la atención sobre las voces que a menudo se silencian, arrojando luz sobre las experiencias de los grupos marginados. El arte se convierte en catalizador del cambio, animando a la sociedad a cuestionar sus valores y a trabajar por un futuro más inclusivo y equitativo.

## 7. Crear espacios inclusivos

Los espacios artísticos, como museos, galerías e instalaciones públicas, pueden diseñarse para ser inclusivos y accesibles a todas las personas. Al garantizar la accesibilidad física y cognitiva, el arte puede atraer a un público más amplio y ofrecer un entorno acogedor a comunidades diversas. Los espacios inclusivos también fomentan la representación y exhibición del arte creado por grupos marginados, dando visibilidad y reconocimiento a artistas que históricamente han sido excluidos de las narrativas dominantes.

---

El arte sirve de catalizador de la inclusión social al reconocer y celebrar la riqueza de la diversidad, fomentar la empatía y empoderar a las comunidades marginadas. Gracias a su poder para expresar perspectivas diversas, derribar barreras y provocar el cambio social, el arte fomenta el diálogo y la comprensión. Al proporcionar plataformas para la autodefensa, implicar a las comunidades y crear espacios integradores, el arte se convierte en una herramienta que promueve una sociedad más integradora y equitativa. Al reconocer y aprovechar el potencial transformador del arte, podemos trabajar para construir un mundo en el que se valore, respete e incluya la voz de todas las personas.

## II. MÉTODOS UTILIZADOS EN EL PROYECTO

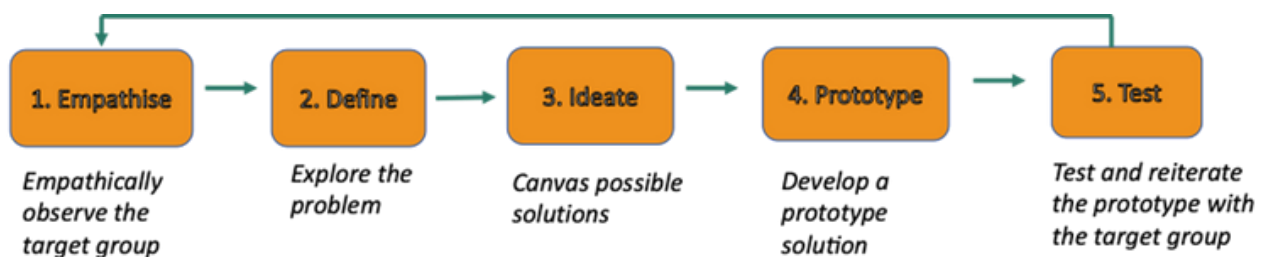
En este capítulo se presentan los métodos y enfoques utilizados por el partenariado para identificar las necesidades de las personas jóvenes y los/as trabajadores/as en el ámbito de la juventud y abordarlas de forma práctica e innovadora. Además de explicar el proceso paso a paso, se explica cómo la circularidad puede ser un enfoque pertinente para aplicar las artes al trabajo con jóvenes y cómo el aprendizaje semipresencial y las herramientas digitales pueden darnos más flexibilidad al hacerlo.

### II.1. Recopilación de conocimientos con ayuda del mapeo de la empatía

#### II.1.1. El método de mapeo de la empatía

Como primer paso del proyecto Circularart-e, se ha aplicado el método del mapeo de empatía para recoger y analizar las necesidades de nuestros grupos objetivo. El mapeo de empatía forma parte del método Design Thinking (DT), que ofrece un enfoque basado en soluciones y orientado a objetivos para abordar problemas humanos y sociales complejos. El DT se basa en una estrecha cooperación con los grupos destinatarios, ayudándoles a participar en todo el proceso de diseño, desde la identificación de las necesidades hasta la finalización.

Gráfico 1: estructura del método Design Thinking



«La entrevista de empatía es un enfoque utilizado para averiguar todo lo posible sobre la experiencia de una persona como "usuario" de un espacio, un proceso, un objetivo o un entorno. Queremos entender las decisiones que toman las personas y por qué las toman. Al adentrarnos y comprender los pensamientos, sentimientos y motivaciones de otra persona, podemos entender las decisiones que toma, comprender sus rasgos de comportamiento e identificar sus necesidades. Esto nos ayuda a innovar y a crear productos o servicios para esa persona[1]».

[1] <https://webdesign.tutsplus.com/articles/techniques-of-empathy-interviews-in-design-thinking--cms-31219>: Techniques for Empathy Interviews in Design Thinking.

La cartografía de la empatía es un método de evaluación de las necesidades basado en la narración que se basa en un diálogo libre entre la persona entrevistadora y la entrevistada y ayuda a la primera a analizar los resultados de las entrevistas categorizando los mensajes proporcionados por la persona entrevistada según los distintos niveles de su manifestación: expresiones verbales y no verbales, sentimientos, pensamientos profundos y las observaciones de la persona entrevistada sobre las reacciones del mundo exterior ante un tema determinado. De este modo, se puede obtener una imagen global de las necesidades reales de la persona entrevistada, incluidas las necesidades/ideas que la persona no pudo articular verbal o directamente como una necesidad concreta, sino sólo como un sentimiento o como un pensamiento.

La entrevista de empatía siempre empieza con una pregunta abierta que conduce a la persona entrevistada ligeramente hacia el tema, pero que es lo suficientemente abierta y general como para dejar que la persona dirija la narración de forma no sesgada, en la dirección que le convenga. Por lo tanto, la pregunta introductoria suele empezar con un «cómo», por ejemplo: «¿Cómo fue la última vez que...?». Tras esta pregunta inicial, el sólo se hacen preguntas relacionadas con la información facilitada por la persona entrevistada, como en una conversación «normal», sensible y empática.



Mientras la persona entrevistada habla, la otra persona no sólo observa su narración, sino también las expresiones no verbales: los gestos, las mímicas, los tonos de voz, las risas, los movimientos corporales, etc. Lo ideal es que la entrevista la realicen dos entrevistadores/as: mientras una persona sigue la conversación haciendo preguntas, la otra observa la conversación y toma notas. También se recomienda hacer un registro de audio o vídeo de la entrevista, por supuesto con consentimiento previo. Una entrevista no suele durar más de 5, máximo 10 minutos.

Una vez realizadas las entrevistas de empatía, quienes realizan la entrevista discutirán los resultados y rellenarán el mapa de empatía, indicando los pensamientos, sentimientos, miedos y acciones de la persona entrevistada de la siguiente manera:

Gráfico 2: El modelo del mapeo de la empatía

### VEA, OIGA, OBSERVE

- ¿Qué observa la persona usuaria en su entorno?
- ¿Qué dicen, piensan y hacen las personas que le rodean?
- ¿Qué tipo de voces y opiniones se oyen a su alrededor?
- ¿Qué tipo de acciones y comportamientos puede ver?
- ¿Qué cambios se observan?

### DIGA, PIENSE

- ¿Qué piensa la persona usuaria?
- ¿Cuáles son los principales temas que plantea? ¿Cuál es la opinión de la persona usuaria?
- ¿Cuáles son sus pensamientos, ideas y reflexiones sobre el tema?

### SIENTA

- ¿Cuáles son los principales sentimientos de la persona usuaria?
- ¿Qué sentimientos ha expresado verbalmente?
- ¿Qué sentimientos ha expresado a través de la comunicación no verbal?

### HAGA

- ¿Cuáles son las acciones concretas que realiza la persona usuaria?
- ¿Cuál es la breve historia de la acción?
- ¿Cuáles son los principales resultados de la acción?

### BENEFICIOS

- Resumir los elementos positivos evocados por la persona

### PENA

- Resumir los elementos negativos evocados por la persona

El método del mapa de empatía es especialmente apto para mapear las necesidades de un grupo destinatario, ya que pone de relieve los sentimientos, observaciones y pensamientos reales de las personas. Una vez realizadas las entrevistas de empatía y creados los mapas (un mapa por cada entrevista), las personas entrevistadoras inician el proceso de creación de sentido, en el que, basándose en las observaciones, identifican las principales habilidades, deseos y necesidades del grupo destinatario. Estas necesidades pueden utilizarse después para articular mejor un servicio y un producto que ofrecer al grupo destinatario.

En el método del pensamiento de diseño, el mapeo de empatía es el primer paso del proceso; sin embargo, los proveedores del servicio/producto vuelven varias veces a estas necesidades identificadas inicialmente durante la fase de producción para volver a comprobar la pertinencia de sus productos/servicios con respecto a las necesidades de sus usuarios/as o clientes/as.

### **II.1.2. Mapa de empatía en Circularart-e**

Aunque Circularart-e no se basa especialmente en el método de pensamiento de diseño, pareció particularmente útil introducir el mapeo de empatía como primera actividad del proyecto, facilitando que cada organización socia recogiera y analizara las necesidades de sus grupos destinatarios para que finalmente el partenariado pudiera codiseñar las competencias generales en las que se concentrará el método Circularart-e.

El proceso de mapeo de empatía de Circularart-e se realizó sobre la base de los siguientes pasos:

## **01**

### **Una miniformación sobre el método y la identificación de las personas entrevistadas**

CRN impartió a las organizaciones socias una miniformación sobre el mapeo de empatía durante la reunión inicial. Durante la formación, se acordaron el número de entrevistas y el contenido de la pregunta principal que se formularía al comienzo de éstas. De acuerdo con la decisión común, cada organización se comprometió a realizar una entrevista de empatía con:

- 8 jóvenes de origen migrante (grupo destinatario indirecto)
- 2 monitores juveniles que trabajan con jóvenes de origen migrante (el grupo destinatario directo)

En muchos casos, los dos grupos podían solaparse.

Las organizaciones socias también se pusieron de acuerdo sobre el contenido principal de las preguntas iniciales.

# 01

Por supuesto, todas tenían libertad para formular la pregunta inicial en función de las condiciones, capacidades y contextos específicos de sus grupos destinatarios.

Las preguntas iniciales sugeridas fueron las siguientes:

- Para trabajadores/as con jóvenes: *¿Cómo fue la última vez que resolvió un problema en su trabajo?*
- Para jóvenes: *Dime cuándo fue la última vez que tuviste que buscar una solución para encontrar trabajo (en caso de que la persona tenga edad suficiente). Háblame de la última vez que tuviste que resolver un problema dentro de tu comunidad.*



# 02

## Proceso de mapeo de la empatía

Las entrevistas locales de empatía y los mapas de empatía fueron creados individualmente y a distancia por cada entidad social. Cada una llenó sus mapas de empatía después de cada entrevista.

Según el informe de evaluación proporcionado por las organizaciones al final del proceso, los mapas de empatía se consideraron una actividad bastante satisfactoria, en la que pudieron conocer mejor los pensamientos de su grupo objetivo y también pudieron aprender y practicar un nuevo método. Sin embargo, para algunas de las organizaciones fue difícil atraer a la gente, especialmente a jóvenes, para que dieran entrevistas de empatía. A menudo no tenían tiempo ni interés en participar en el proceso y la única forma de conseguir que se sumaran era ofreciéndoles otras actividades interesantes (por ejemplo, actividades artísticas y artesanales, aprendizaje de idiomas, etc.). Para algunas entidades, la identificación de la pregunta inicial también fue problemática: resultó que cuanto más cerca se está del grupo destinatario, más específica debe ser la pregunta.

## 03

### Formación en *sensemaking* (dar sentido)

Como tercer paso, CRN impartió a las entidades socias una formación en línea sobre *sensemaking*. El objetivo de esta formación era determinar cómo analizarían las entidades, junto con sus compañeros y sus grupos destinatarios, los resultados de los mapas de empatía.

## 04

### Talleres locales de *sensemaking*

Basándose en los resultados de la formación, cada organización socia organizó sus talleres locales de sensibilización con la participación de a) entrevistadores/as y b) entrevistados/as. Durante los talleres, se utilizaron distintos métodos para implicar a las personas participantes en la fase de análisis: por ejemplo, iniciaron el taller con una lectura individual de los mapas de empatía o mediante una presentación de los mapas.

Como segunda parte de los talleres, se invitó a las personas participantes a debatir sobre:

- los rasgos comunes presentes en más de las entrevistas y
- las principales anomalías, contradicciones y excepciones interesantes que se desprendían de una u otra entrevista.

En el caso de los grupos más pequeños, estos debates se moderaron en grupos plenarios; en el caso de los grupos más grandes, se han utilizado métodos específicos, por ejemplo el de los círculos concéntricos.

Como tercera parte de los talleres, basándose en el análisis, las personas participantes identificaron las principales necesidades de los grupos destinatarios locales.

Una vez identificadas las necesidades, las personas participantes realizaron una lluvia de ideas sobre las habilidades que pueden corresponderse con las necesidades y sobre algunas prácticas y ejercicios que están utilizando activamente y que podrían utilizarse para enseñar la habilidad específica a los grupos destinatarios en el futuro.

Los resultados de los talleres locales fueron resumidos por los socios en las plantillas de evaluación de Sensemaking y en el **MIRO board** abierto para las sesiones de *sensemaking* de los mapas de empatía.

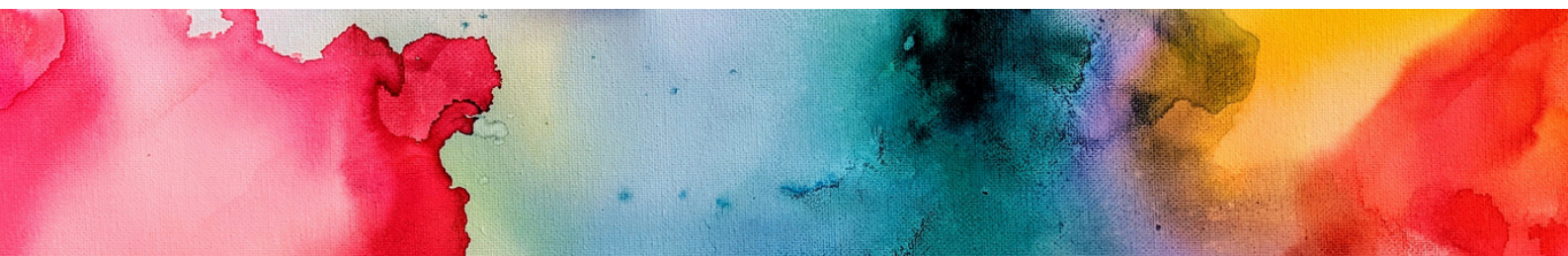


Gráfico 3: Un ejemplo de los resúmenes de los mapas de empatía: el caso de CRN, Alemania

Fuente: extracto del tablón de MIRO <https://miro.com/app/board/uXjVOo4cZdY=/>

## **SEES**

- anxious friends, family members
- are well aware of the problems
- collecting doubts from environment
  - role model for others
  - trying not to complain
  - hiding high stress levels
- bringing only close relatives into trust
- language is a problem: often to express something, but also working/communicating with bureaucracy

## **THINKS**

- want to make own decisions
- want to take responsibilities of themselves
- knowing perfectly well of the situation/problem
- have difficulties to communicate the problems
- trying their bests + have to work more than others
  - does not feel recognized
- is observing surroundings for finding solutions
- is taking opportunities as soon as they pop up

## **FEELS**

- sometimes insecure and angry
  - stuck at points
  - frustrated
  - feeling misunderstood
  - feeling thankful for help
  - not accepted for achievements
- well connected with own feelings/ aware of own feelings and listens to them
- sometimes does not know where to start/what to change first

## **DOES**

- not always telling the real feelings, hiding emotions from social environment
- working on problems on themselves, finding own solutions
- hiding feelings when insecure/ does not speak about it
  - trying to gain skills to help themselves
- open communication about success, but hiding problems
- trying different coping mechanisms



Gráfico 4: Un ejemplo de las competencias identificadas en los talleres locales: el caso de Per esempio, Italia

Fuente: extracto del consejo del MIRO <https://miro.com/app/board/uXjVOo4cZdY=/>



## Taller transnacional de *sensemaking* en línea

Los resultados de los talleres locales de fueron resumidos y comparados por las organizaciones socias en el marco de un taller de 2 sesiones de 2 horas transnacional en línea. El objetivo de este acto era el siguiente:

- comparar los mapas de empatía locales y debatir las principales semejanzas y anomalías entre las 7 organizaciones socias.
- comparar las necesidades comunes y las necesidades particulares
- codiseñar las principales competencias que se incluirán en los resultados de aprendizaje de la futura metodología Circulart-e.

Como resultado del taller, se han identificado 8 competencias: 3 específicas directamente vinculadas a las necesidades identificadas a través de los mapas de empatía y 5 generales indirectamente vinculadas a las necesidades, a las competencias específicas o al ejercicio sugerido para la enseñanza de las competencias.

Las competencias directas identificadas son las siguientes:

### Capacidad de comunicación

Permitir un diálogo fluido con la sociedad local y ayudar a dicha integración social, al aprendizaje, a los intercambios culturales, etc. Aquí se pueden añadir las competencias lingüísticas, la comunicación no verbal o extralingüística, las habilidades de negociación, las capacidades de hablar en público, etc. Estas competencias están directamente relacionadas con las necesidades de los grupos destinatarios para mejorar las capacidades de las personas jóvenes de origen migrante para comunicarse con las comunidades locales.

### Competencias profesionales

Un segundo grupo de necesidades de gran importancia estaba relacionado con la mejora de la situación profesional de los/as jóvenes de origen migrante, incluida su posición en el mercado laboral, sus capacidades de integración en redes profesionales, su disposición a «venderse»: analizar sus habilidades y competencias y encontrar en consecuencia sus campos de interés. Se enumeraron aquí una gran variedad de competencias, como la creación de perfiles, la creación de redes, las capacidades de liderazgo, las capacidades de gestión, etc.

### Capacidad de autoconocimiento

En estrecha relación con las necesidades anteriores, las entrevistas de empatía pusieron de manifiesto una necesidad específica de las personas jóvenes de origen migrante de comprenderse mejor a sí mismas, su papel en la sociedad y sus valores y, a través de ello, aumentar su autoestima y su enfoque positivo de los retos de la sociedad local. Este tema se reveló de especial importancia en cada localidad. Se enumeraron aquí competencias como la autorrepresentación, la sensibilización, la gestión emocional y la autoestima.

Las competencias más generales identificadas, relacionadas con las necesidades y las competencias directas, fueron las siguientes:

### **Competencias visuales**

Cómo expresar los sentimientos y emociones de alguien con formas visuales de expresión para completar o evitar la expresión verbal, y cómo entenderse a través de formas visuales de expresión en un contexto en el que la comunicación verbalizada aún no es posible debido a la falta de un lenguaje común. Las habilidades visuales son importantes para la expresión de emociones, la autorrepresentación, pero también para mejorar las competencias lingüísticas y profesionales.

### **Competencias digitales**

Un grupo de competencias inevitables en nuestros días, que permiten un mejor uso de las herramientas digitales y las formas de expresión. Favorece la comunicación y las aptitudes profesionales, pero también mejora la autoestima y las competencias de cada uno para encontrar su lugar en la comunidad local.

### **Competencias interculturales**

Todas las habilidades necesarias para gestionar la interacción de diferentes culturas, utilizando la empatía, la escucha activa, el sentido del humor, aprendiendo a crear un espacio seguro (física, mental virtualmente) para la comunicación, etc.

### **Capacidad analítica**

Este grupo de competencias contribuye a la comprensión general del entorno interno y externo de la persona, ayudándola a organizar y clasificar sus elementos, a identificar las correlaciones e interacciones entre ellos y a entender las principales repercusiones de los elementos entre sí.

### **Habilidades sociales**

Una gran variedad de competencias que permiten mejorar la comprensión de las complejas cuestiones de la sociedad circundante y comportarse de forma integrada en ella.

## II.2. Circularidad en el trabajo artístico y juvenil

El mapa de empatía y las siguientes actividades de co-creación conducentes a la identificación de las competencias clave de Circularart-e constituyen el primer resultado del proyecto. Las competencias descritas se utilizan a continuación para identificar las principales prácticas y ejercicios que constituirán los elementos principales del futuro plan de estudios y método Circularart-e.

El proceso condujo a la creación de un vídeo sobre cómo el método de "mapeo de la empatía" puede ayudar a las personas jóvenes a trabajar en su autocapacitación y compromiso social. Haga clic [AQUÍ](#) para ver el video.

A través de las artes visuales y, más en general, a través de la creación visual, el concepto de circularidad puede explorarse y entenderse como una noción con significados complejos y múltiples.

Las diferentes prácticas diseñadas por nuestras entidades socias se han integrado en el plan de estudios CircularART-e para explorar el potencial de la creatividad visual en la concienciación sobre el estilo de vida circular en diferentes fases del proceso creativo, como la investigación, la concepción y la fase de realización.

Para fomentar el pensamiento creativo, hemos puesto en práctica ejercicios que permiten al alumnado reflexionar sobre el impacto medioambiental y los significados sociales y culturales de los artefactos y objetos cotidianos atribuyéndoles nuevos usos imaginarios como artículos reciclados (véase el ejercicio: Si yo fuera arqueólogo/a).

Como fase de investigación, al capturar signos de diferentes tipos de circularidades en la ciudad mediante fotos, vídeos o dibujos, se puede aprender mucho más sobre la complejidad del concepto y sus matices a través de la observación («Capturar la ciudad circular»). Este ejercicio puede abrir una reflexión sobre cómo el uso circular de los artefactos visuales y culturales o el movimiento circular en el espacio o la circularidad como sistema de nutrición en la naturaleza pueden sellarse entre sí y cómo pueden inspirar otros sistemas de funcionamiento armonioso basados en el principio de circularidad.

---

**Los ejercicios digitales y audiovisuales**, como la edición de vídeo (*visual storytelling*), abren la posibilidad de nuevas interpretaciones y reflexiones sobre la complejidad de los sistemas circulares haciendo hincapié en las analogías entre ellos.

---

**Los ejercicios creativos de reciclaje y reutilización**, como la reutilización de periódicos viejos para hacer papel reciclado que contenga semillas («La semilla de la confianza») o para crear obras de arte con la técnica del collage, así como la reutilización de telas para crear objetos personalizados («Logotipos en bolsas de asas recicladas») pueden sensibilizar sobre la reducción de la producción de residuos en el proceso creativo cuando se trabaja con materiales.

---

Los **ejercicios y juegos creativos** que estamos utilizando en CirculART-e también pueden tener como objetivo potenciar la reutilización de las habilidades existentes y concienciar sobre el valor y la capacidad de aprovechamiento de las competencias adquiridas previamente («Juego de profesiones»).

A través de la creatividad visual, podemos trabajar a través de interpretaciones no verbales de lo que entendemos por estilo de vida circular, economía circular y sistemas circulares, ofreciendo la posibilidad de entender y pensar sobre la noción de una manera más flexible y matizada.

Explorar el concepto de circularidad a través de la creatividad visual también puede ser una opción para las personas que sólo tienen habilidades limitadas para la autoexpresión verbal o escrita.

---

Y por último, pero no por ello menos importante, los **ejercicios de co-creación** también pueden tener el beneficio de la alegría de crear mediante el fomento de resultados a corto plazo para aumentar la confianza en uno mismo.

## II.3. Aprendizaje semipresencial y herramientas digitales

Algunas de las actividades que se recogen o desarrollan en CirculART-e están diseñadas para ser aplicadas en un entorno de aprendizaje semipresencial.

En general, el aprendizaje semipresencial es una forma personalizada e innovadora de adquirir nuevas competencias. Se sitúa entre el aprendizaje en línea y presencial y se basa en el uso de la tecnología, las herramientas digitales y las plataformas. Esto da flexibilidad a la forma en que se realizan las actividades o se dan las instrucciones. Algunas partes de una actividad pueden tener lugar en el grupo (ya sea en un espacio físico o digital), mientras que otras pueden desarrollarse fuera de él, lo que permite completar las tareas a un ritmo propio. Las actividades, clases o procesos de aprendizaje pueden diseñarse teniendo en cuenta el enfoque y las posibilidades del grupo. ¿Deben las personas participantes completar las tareas individualmente en casa y luego presentarlas en el grupo? O al revés: después de trabajar en el grupo, ¿deberían reflexionar individualmente con tareas de seguimiento? Esta variabilidad también permite al personal formador dividir fácilmente la atención y atender a las necesidades individuales, proporcionando un apoyo más directo.



Para CirculART-e, el aprendizaje semipresencial es pertinente por las siguientes razones:

1. Las organizaciones socias suelen trabajar con grupos diversos y multiculturales en los que los conocimientos previos de las personas participantes sobre un tema -como la circularidad- pueden variar. El uso de un entorno semipresencial fomenta la inclusión. No se dirige al «centro» del grupo, sino que tiene en cuenta las diferencias en ambos extremos para garantizar que todos puedan avanzar con tareas adicionales si es necesario.
2. Durante la fase de mapeo de empatía del proyecto, se detectó la necesidad de mejorar las competencias digitales. La tecnología es una parte integral de las actividades semipresenciales, por lo que la participación en actividades semipresenciales en sí ya puede beneficiar a un grupo al aumentar la confianza en sí mismo en un entorno digital. Aparte de ello, en las actividades de este manual y en la siguiente guía se han incorporado varias herramientas digitales de libre acceso.

En un mundo en constante cambio como el actual, es importante explorar nuevas formas de desarrollar las competencias. La incorporación del aprendizaje semipresencial en las actividades de CirculART-e tiene como objetivo involucrar a las personas de una manera innovadora que fomente el desarrollo de habilidades digitales y blandas al mismo tiempo.

## III. ACTIVIDADES

Basándose en los resultados del mapeo de la empatía, se han organizado talleres locales sobre (1) patrimonio visual e identidad, (2) competencias interpersonales, (3) upcycling y estilo de vida circular en cada país socio. A continuación se presenta una selección de las actividades realizadas.

**Actividad 1** - Diseño del logotipo de una empresa en bolsas de tela recicladas

**Actividad 2** - La estrella de mis puntos fuertes

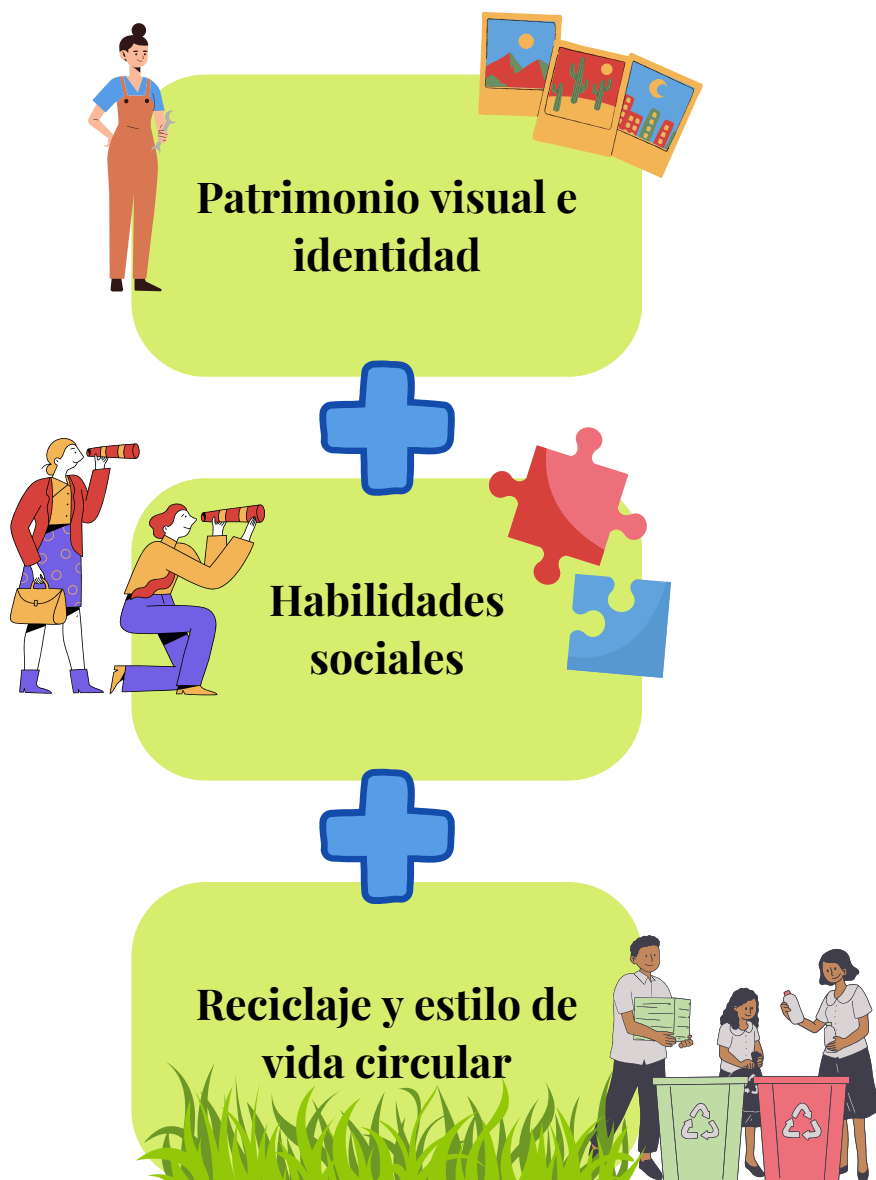
**Actividad 3** - Lienzo para un modelo de negocio de economía circular

**Actividad 4** - Mi sueño

**Actividad 5** - Creación de un collage sobre la circularidad

**Actividad 6** - Flor de papel con semillas

**Actividad 7** - Mapa del espacio alrededor



# ACTIVIDAD

## Diseño de logotipos en bolsas de mano recicladas

La actividad aborda globalmente las 3 necesidades principales identificadas a través de la fase del mapa de empatía: competencias de comunicación, competencias profesionales y competencias de autoconocimiento. De hecho, esta actividad es una forma de animar a las personas jóvenes a iniciar un diálogo fluido con la sociedad local observando su barrio y su vida profesional (fase de descubrimiento mediante la recogida de logotipos reales en la ciudad). A continuación, inician un análisis de los elementos de comunicación y de su eficacia de cara al mercado, mientras que la parte creativa les invita a posicionarse en este espacio reflexionando sobre su propia identidad y sus objetivos profesionales. Más concretamente, esta actividad permite a las personas jóvenes poner en práctica sus capacidades de observación, sus habilidades manuales básicas y sus conocimientos lingüísticos del país de acogida. No obstante, también pretende desarrollar sus capacidades analíticas en materia de identidad visual y competencias interculturales, por un lado, y sensibilizar sobre las prácticas creativas respetuosas con el medio ambiente mediante una introducción al upcycling y al estilo de vida circular, por otro. Por último, el entorno semipresencial de esta actividad les permite trabajar sus competencias digitales capturando imágenes de la ciudad en el ámbito de la vida profesional, manipulando imágenes en una galería fotográfica o utilizando aplicaciones colaborativas (cf. Miro Board) para trabajar a distancia con otros/as participantes.

<b>Tema</b>	Patrimonio visual e identidad Habilidades sociales Upcycling y estilo de vida circular
<b>Competencias a desarrollar / objetivos</b>	Habilidades visuales Habilidades interculturales Habilidades sociales Otras: Habilidades lingüísticas y de escritura, habilidades medioambientales
<b>Resultados de aprendizaje previstos</b>	<ul style="list-style-type: none"><li>• Conocimiento de la propia ciudad y del entorno profesional</li><li>• Consolidar las competencias lingüísticas en el país de acogida</li><li>• Reflexionar sobre qué es una identidad visual</li><li>• Construir una imagen significativa</li><li>• Comprender el trasfondo cultural de una imagen</li><li>• Adquirir una práctica de upcycling</li></ul>
<b>Duración</b> <b>Tamaño del grupo</b>	2 - 3 horas    4 -10 participantes
<b>Materiales, recursos</b>	Smartphones personales para hacer fotos + una colección de fotos de diferentes tipos de logotipos (en Pinterest, por ejemplo: <a href="https://www.pinterest.fr/katakeresztely/logo-inspiration/">https://www.pinterest.fr/katakeresztely/logo-inspiration/</a> ), papel blanco, bolsas de basura reciclables, lápices, gomas de borrar, reglas, compás, rotuladores textiles o Posca, cintas adhesivas.



# ACTIVIDAD

## Diseño de logotipos en bolsas de mano recicladas

### Descripción

1. El taller comienza con una recopilación de logotipos de sesiones relacionados con distintas profesiones. Las propias personas participantes también pueden recopilar fotos de logotipos en la red o durante una visita a la ciudad haciendo fotos. Esta primera actividad puede organizarse conjuntamente o como una parte mixta en la que cada participante recoge signos y fotos de forma independiente. El personal formador puede dar las siguientes instrucciones: «Recopile al menos 5 logotipos: uno que le guste, uno que no le guste, uno que para usted refleje bien la profesión que representa, uno que refleje una identidad cultural específica, uno que evoque confianza y profesionalidad y uno que represente la profesión que le interesa».

2. A partir de las fotos recopiladas por las personas participantes, así como de su propia colección de logotipos, organice una sesión de conversación sobre por qué eligieron esos logotipos, qué les gusta de ellos, etc. Puedes facilitar esta sesión de conversación dándoles nociones clave para un buen logotipo evocando los siguientes temas:

- sencillez y elegancia
- reflejo de la identidad cultural
- identidad visual fácilmente identificable con la profesión a la que está vinculada
- jugar con las letras: letras convertidas en imagen o imágenes transformadas en letras

También puede crear diferentes categorías basadas en las nociones mencionadas y clasificar sus logotipos en consecuencia. Incluso puede imprimirlos en pequeñas tarjetas o puede subirlos a una pizarra colaborativa como Miro para poder trabajar a distancia.

3. Las personas participantes comienzan a diseñar sus propios logotipos. Se distribuyen hojas blancas y lápices para hacer los primeros borradores. La persona formadora puede ayudar haciendo preguntas como: ¿Cuál es el nombre de su empresa? ¿Cuál es el mensaje concreto que quiere dirigir a su clientela? Pruebe más modelos, procesos como la combinación de letras y dibujos sencillos, combinaciones de colores. Piense en la complementariedad de los colores, en los mensajes que transmiten los distintos colores, qué colores deben evitarse en relación con determinadas profesiones.

# ACTIVIDAD

## Diseño de logotipos en bolsas de mano recicladas

### Descripción

si alguien necesita inspiración, también puede utilizar IA como Dall-e 2 (<https://openai.com/research/dall-e>) para encontrar ideas de logotipos. El personal facilitador puede ayudar a las personas participantes a elaborar una descripción detallada de lo que quiere que figure en su logotipo. El diseño puede copiarse directamente en el papel blanco colocándolo en la pantalla siguiendo los contornos visibles gracias a la luz.

4. Distribuya bolsas de tela reciclables. Si ya llevan un logotipo o una inscripción, se puede utilizar la otra cara. Pregunte a las personas participantes qué otros objetos pueden utilizarse como soporte publicitario de su empresa teniendo en cuenta el impacto medioambiental de estos objetos.

5. Las personas participantes deberán transferir sus dibujos a las bolsas de tela. Para transferirlos, pueden poner su papel en la ventana para que la luz lo atravesara, poner su tote bag encima y seguir las líneas de su dibujo. Puede utilizar la misma técnica con la pantalla del ordenador.

Puede utilizar reglas o compás para delimitar la superficie sobre la que va a dibujar. Algunos gestos pueden requerir 4 manos, así que indique a las personas participantes que se ayuden mutuamente si es necesario.

6. También se puede añadir al logotipo una pequeña frase de tipo publicitario.

### Informe

Una breve sesión informativa puede consistir en presentarse unos/as a otros/as los logotipos realizados y explicar las elecciones de diseño y colores.

### Contexto semipresencial

La recogida de logotipos puede organizarse como una actividad semipresencial. Las personas participantes pueden hacer fotos en su barrio o en cualquier otro lugar que deseen, individualmente o en grupo. La conversación introductoria y la fase de reflexión también pueden organizarse en línea dentro de una sesión semipresencial, utilizando el tablero Miro y la pantalla compartida para mostrar las fotos de los demás.

# ACTIVIDAD

## La estrella de mis fortalezas

La actividad pretende aumentar el nivel de autoconocimiento y autoestima gracias a un proceso guiado de autorreflexión y representación visual de las competencias, habilidades y conocimientos personales. Puede estimular el pensamiento creativo para ayudar a encontrar nuevas soluciones e ideas para perseguir objetivos personales; puede contribuir a reconstruir una imagen positiva de uno mismo. La actividad se divide en 3 fases y se basa en actividades individuales y de grupo: calentamiento y conocimiento mutuo, «La estrella de las fortalezas» y sesión informativa. Se propone una actividad semipresencial para integrar la oportunidad de aprendizaje. Esta actividad nace para responder a un bajo nivel de autoestima y pocas oportunidades de experimentar y desarrollar la confianza en uno/a mismo/a, reconocido por un grupo de jóvenes de entre 15 y 18 años de Palermo.

<b>Tema</b>	Competencias interpersonales Patrimonio visual e identidad
<b>Competencias a desarrollar / Objetivos</b>	Habilidades visuales Otras: Autoconocimiento y autoestima; escucha activa
<b>Resultados de aprendizaje previstos</b>	<ul style="list-style-type: none"><li>• Aumento del nivel de autoconocimiento y autoestima gracias a un proceso guiado de autorreflexión y representación visual de las competencias, capacidades y conocimientos personales;</li><li>• Estimulación del pensamiento creativo dirigido a encontrar nuevas soluciones e ideas para perseguir objetivos personales</li><li>• Reconstrucción de una imagen positiva de sí mismo/a</li></ul>
<b>Duración</b> <b>Tamaño del grupo</b>	2 - 3 horas 6 -15 participantes
<b>Materiales, recursos</b>	Papel A4 Rotuladores y bolígrafos Música para el pensamiento positivo <u>Plantilla de creación de sentido</u> (disponible en línea) <u>Plantilla de plan de acción</u> (disponible en línea)

# ACTIVIDAD

## La estrella de mis fortalezas

### Descripción

Juego de nombres y conocimiento mutuo

#### 1. El lanzamiento de la pelota

De pie, formando un círculo, se pasa la pelota. En el primer paso, cada persona dice su nombre y la pasa a otro miembro del grupo, sin pasársela dos veces a la misma persona.

El segundo paso consiste en lanzar la pelota a otro miembro diciendo su nombre, sin lanzarla dos veces a la misma persona.

Cada vez que se lanza la pelota dos veces a la misma persona, el juego vuelve a empezar. El personal formador puede pedir que se aumente la velocidad.

#### 2. El avión de la identidad

Cada persona escribe en un papel A4 su edad, una afición y su talla de zapatos. Después, lo dobla para crear un avión. Cuando todas lo hayan hecho, formando un círculo y cerrando los ojos, (el personal formador puede contar hasta tres) lanzan el avión al centro del círculo. Cada una elige uno de ellos y debe adivinar de quién es. Cuando todas hayan encontrado su avión, se pueden leer a todo el grupo.

#### 3. Compartir expectativas

Antes de iniciar la actividad «La estrella de mis fortalezas», se comprueban las expectativas de las personas participantes para conocer mejor al grupo y crear un espacio seguro. Este es un momento en el que el personal formador puede lanzar recomendaciones para crear un ambiente positivo y sin juicios. Para esto, se puede colocar una pizarra en el centro del grupo y pedir a las personas participantes que completen la siguiente frase escribiendo «de este taller me gustaría...». Se pueden dar ejemplos: no sentirme juzgado/a, aprender de los demás, no ver a la gente con el teléfono, divertirme, aprender más sobre mí mismo/a, sentirme libre para expresarme, etc.

#### 4. El comienzo de mis fortalezas

##### 4.1 Creación de la estrella - trabajo individual

Individualmente, las personas participantes dibujan en un papel A4 una estrella con al menos 5 puntos. El personal formador aclara el significado de «puntos fuertes» preguntando al grupo.

# ACTIVIDAD

## La estrella de mis fortalezas

### Descripción

Tras recopilar las respuestas, se confirma que por fortaleza (o cualidad) se entiende cualquier característica personal considerada una habilidad, un talento, una competencia, una aptitud positivos, ya sea práctico/a-manual o perteneciente a la esfera interior de la persona. Poner música que invite al pensamiento positivo puede ayudar.

#### 1.1 Compartir estrellas y ampliar el autoconocimiento

Después de haber completado la estrella individualmente, se invita a las personas participantes a dar una vuelta, pararse con otra persona y hablar de sus propias estrellas. Si la otra persona menciona un punto fuerte que comparten y en el que no había pensado, puede añadirlo a su estrella.

#### 1.2 Breve sesión informativa (15 min.)

El personal formador preguntará a los/as participantes cómo ha ido esta primera fase: ¿ha sido fácil escribir las cualidades propias? ¿Cómo fue escuchar las estrellas de los demás?

#### 1.3 Cualidades sensoriales - trabajo individual

Se invita a los/as participantes a observar individualmente su propia estrella y analizar los puntos fuertes identificados:

-¿Qué puntos fuertes me gustan más en este momento?

-¿Cómo me hacen sentir estos puntos fuertes?

-¿En qué contexto he adquirido estos puntos fuertes?

-¿Qué podría hacer con estos puntos fuertes en este momento? ¿Cómo podría utilizarlos?

-¿Están conectados con otras? ¿Con cuáles?

Se puede proporcionar una plantilla, así como bolígrafos y rotuladores invitando a los/as participantes a utilizarlos para identificar visualmente las fortalezas que les gustaría utilizar y conectarlas; se pondrá música para acompañar este proceso de reflexión, invitando a los/as participantes a ocupar un espacio en la sala (se sugiere acondicionar el espacio con asientos cómodos como cojines o alfombras)

#### 1.4 Compartir las fortalezas en parejas

Tras la autorreflexión individual, se invita a las personas participantes a que se pongan en parejas y se cuenten mutuamente el resultado del trabajo de creación de sentido (proceso individual previo).

# ACTIVIDAD

## La estrella de mis fortalezas

### Descripción

Una persona desempeñará el papel de narradora y la otra el de oyente. Transcurridos 15 minutos, el personal formador hará sonar una campana (o cualquier otra señal) para invitar a los/as participantes a cambiar de rol.

Antes de empezar, se pueden ofrecer algunas sugerencias sobre cómo abordar el papel del oyente, haciendo una pequeña simulación de: presencia de contacto visual, comunicación no verbal y paraverbal (mostrar que se escucha emitiendo sonidos o asintiendo con la cabeza), no interrumpir, no emitir juicios. En caso de que algo no quede claro, puede pedirse que lo repitan «No me queda claro... ¿podría repetirlo?» o «Creo que entiendo...».

El acto de contar historias ayudará a los participantes a aclarar sus ideas sobre cómo abordar nuevos pasos.

### Sesión informativa

Sentados/as en círculo, se invita a quien quiera a compartir la experiencia de compartir en pareja: ¿qué pareja quiere compartir su experiencia? ¿Fue más fácil escuchar o que le escucharan? ¿Cómo fue hablar con otra persona sobre cómo le gustaría utilizar sus puntos fuertes? ¿Le ayudó a aclararse?

### Entorno semipresencial

En el marco de las «Estrellas de mis puntos fuertes», el método semipresencial puede invitar a las personas participantes a crear un plan de acción para un pequeño cambio sobre el que les gustaría actuar.

Retomando la estrella de cualidades creada y el proceso de creación de sentido, se les invita a volver a casa y elaborar su plan de acción respondiendo a las preguntas:

«¿Hay algo que me gustaría cambiar?».

«¿De qué se trata? (describalo detalladamente)»

«¿Qué puntos fuertes podría utilizar para realizar este cambio?»

«¿Qué más necesito para activar este cambio?»

«¿Cómo puedo encontrar estos recursos que me faltan?»

«¿Cuáles son mis próximos pasos?»

Se invita a las personas participantes a compartir este plan con el personal facilitador tras un periodo de tiempo acordado conjuntamente.

# ACTIVIDAD

## Lienzo para un modelo empresarial de economía circular

La actividad «Lienzo para un modelo empresarial de economía circular» tiene como objetivo aumentar la capacidad de desarrollar y aplicar competencias socioambientales mediante el aprendizaje de un nuevo modelo económico. Las personas participantes adquirirán un buen conocimiento de los principios y estrategias clave de la economía circular y desarrollarán la capacidad de imaginar cómo pasar de la economía lineal a la circular mediante la reimaginación de servicios o productos existentes o la creación de productos o servicios totalmente nuevos que contribuyan a pasar de una economía lineal a una economía circular. Permitir que las personas participantes adquieran cierto grado de dominio sobre las ideas y principios clave de la economía circular les estimula a imaginar diferentes formas de hacer las cosas, mostrando así capacidad analítica para identificar maneras de convertir las formas actuales de producir y consumir en formas de contribuir a una vida más sostenible en el planeta.

<b>Tema</b>	Habilidades sociales Reciclaje y estilo de vida circular
<b>Competencias a desarrollar / Objetivos</b>	Capacidad de análisis Habilidades sociales Competencias profesionales Otros: competencias medioambientales
<b>Resultados de aprendizaje previstos</b>	Las personas participantes adquirirán un buen conocimiento de los principios y estrategias clave de la economía circular y desarrollarán la capacidad de imaginar cómo pasar de la economía lineal a la circular mediante la reimaginación de servicios o productos existentes o la creación de productos o servicios totalmente nuevos que contribuyan a pasar de una economía lineal a una economía circular.
<b>Duración</b> <b>Tamaño del grupo</b>	2 - 3 horas 6 -12 participantes
<b>Materiales, recursos</b>	Diapositivas y material informativo sobre economía circular y modelos de negocio circulares, lienzo impreso del modelo de negocio

# ACTIVIDAD

## Lienzo para un modelo empresarial de economía circular

### Descripción

El primer paso del procedimiento requerirá que todas las personas participantes adquieran conocimientos básicos sobre el concepto de economía circular.

Para ello, la primera parte del taller deberá dedicarse a:

1. La presentación de los conceptos e ideas clave de la economía circular, proporcionando conocimientos sobre los antecedentes históricos y la principal visión institucional de la economía circular.
2. La identificación de estrategias para cambiar hacia una economía circular.
3. Introducción de ejemplos de métodos innovadores para contribuir a una economía circular, buenas prácticas de economía circular mediante la presentación de empresas que adoptaron un modelo empresarial de economía circular aplicando las estrategias introducidas

La segunda parte del taller se divide de la siguiente manera:

1. Presentar el modelo de lienzo empresarial, sus partes y componentes, explicación de cómo rellenarlo con información por parte de los grupos de trabajo.
2. Subdividir a las personas participantes en pequeños grupos de 2 o 3.
3. Dejar tiempo para realizar una lluvia de ideas sobre un modelo de empresa de economía circular completando todas las partes del lienzo.
4. El momento final consistirá en una breve presentación de 5 minutos de la empresa de economía circular imaginada por cada grupo; al final de cada presentación se dejará tiempo para preguntas y comentarios de los demás.

### Información

Tendrá lugar principalmente durante la parte final, en la que se asignará a las personas participantes un tiempo para la reflexión y se podrá intervenir con preguntas y comentarios.

### Entorno semipresencial

El taller puede imaginarse en versión semipresencial permitiendo a las/as participantes en remoto conectarse a través de una plataforma (por ejemplo, Zoom, Meet o Teams) y, en función del número de participantes en línea, podrán trabajar en línea en una sala Zoom separada, dividirse en grupos o trabajar con otros/as participantes en persona. El lienzo del modelo de negocio puede recrearse y rellenarse en un tablero miro para facilitar la colaboración en línea.



# ACTIVIDAD

## Mi sueño

La actividad pretende reforzar las capacidades analíticas y visuales haciendo que las personas participantes representen ideas complejas de forma visual mediante la técnica del collage. Además, potencia las habilidades sociales facilitando las interacciones y brindando una oportunidad para hablar en público y hacer presentaciones.

<b>Tema</b>	Patrimonio visual e identidad Habilidades sociales Reciclaje y estilo de vida circular
<b>Competencias a desarrollar / Objetivos</b>	Habilidades visuales Habilidades analíticas Habilidades sociales
<b>Resultados de aprendizaje previstos</b>	<ul style="list-style-type: none"><li>• Las personas participantes mejoran su capacidad de comunicación y de hablar en público.</li><li>• Las personas participantes son menos reacias a trabajar en grupo y a comunicarse con los demás</li></ul>
<b>Duración</b>	1 hora
<b>Tamaño del grupo</b>	Más de 4 participantes
<b>Materiales, recursos</b>	<ul style="list-style-type: none"><li>• Sala con espacio suficiente para el trabajo individual</li><li>• Hojas de papel y carteles en blanco</li><li>• Rotuladores, pegamento, tijeras</li><li>• Revistas, periódicos, fotos, postales u otros materiales visuales variados</li></ul>

# ACTIVITY

## Mi sueño

### Descripción

Las personas participantes reciben la tarea de representarse a sí mismas y su sueño para el futuro en un collage (en lugar de presentárseles un problema / tema).

Cada persona recibe una hoja de papel grande y se le asigna la tarea de hacer un collage en ella con los materiales proporcionados: revistas, libros de fotos y otros materiales visuales.

Después, cada persona se presenta a sí misma y su collage delante del grupo, mejorando así sus habilidades de oratoria y presentación. También se pueden hacer preguntas aclaratorias después de cada presentación.

Como paso final, se pide que reflexionen sobre la actividad, su presentación y su propio collage.

### Información

Preguntas sugeridas para la reflexión:

- ¿Le ha resultado fácil representarse a sí mismo/a o a su sueño en un collage?
- ¿Encontró suficientes imágenes y representaciones o faltaron imágenes?
- ¿Cómo fue presentar su sueño delante de todas las personas participantes?
- ¿Hay algo que le gustaría haber hecho de otra manera?

### Contexto semipresencial

Las personas participantes también pueden preparar sus collages en línea a través de herramientas como Conceptboard o Jamboard.

# ACTIVIDAD

## Creación de un collage sobre la circularidad

<b>Tema</b>	Reciclaje y estilo de vida circular Habilidades sociales La actividad del collage es útil para temas y asuntos específicos.
<b>Competencias a desarrollar / Objetivos</b>	Habilidades visuales Habilidades analíticas Habilidades sociales Otras: habilidades ambientales
<b>Resultados de aprendizaje previstos</b>	Utilizar una modalidad expresiva artística, trabajar con la propia imagen, profundizar en el conocimiento y en el proceso. Reforzar las habilidades de presentación, reconocer y comprender las consecuencias de los ciclos ecológicos. Reflexionar sobre las propias acciones ecológicas.
<b>Duración</b>	45 min - 1,5 horas
<b>Tamaño del grupo</b>	Cualquier tamaño, en función del espacio de trabajo
<b>Materiales, recursos</b>	Tijeras, revistas, pegamento, papel blanco y de color de diferentes tamaños, papel blanco tamaño A2 (formato póster), bolígrafos de colores, acuarelas Las revistas deben ser diversas en los ámbitos y puntos de vista que aborden.

# ACTIVIDAD

## Creación de un collage sobre la circularidad

### Descripción

El método del collage es aplicable para tratar un tema específico elegido por el personal formador. Se introduce con una breve introducción verbal y/o escribiendo algunas palabras clave en la pared, proyectando un vídeo o manteniendo una breve conversación sobre el tema: en este caso, el estilo de vida circular, la circularidad y el upcycling en la ciudad.

Como siguiente paso, se ofrecen al grupo revistas con muchas imágenes y materiales para el diseño artístico ya preparados, donde pueden mirar y recortar imágenes y trozos de texto que crean que serán buenas ilustraciones para el tema elegido. Cada participante recibe una hoja de papel en blanco en la que puede organizar su collage.

Dependiendo del tiempo disponible, también se puede enviar a las personas participantes a hacer un pequeño recorrido por la ciudad y utilizar una cámara para captar imágenes relacionadas con el tema. También se puede pedir a las personas que lo hagan antes del taller y que lleven consigo las imágenes (para esta actividad puede ser necesaria una impresora).

Después, se presentan los collages terminados en la pared o sobre mesas y se discuten.

### Información

Esta actividad permite a las personas participantes investigar sus actitudes ante los temas propuestos. Como esta conexión se expresa a través de imágenes y fragmentos de texto, puede ser un enfoque muy expresivo o incluso también muy artístico del tema y, por tanto, una buena manera de iniciar una discusión o un debate.

La discusión de los collages finales puede hacerse en pequeños grupos o con todo el grupo. Al presentar el collage, la persona que lo ha creado describe al grupo su propio collage con las ideas que hay detrás. El grupo puede ofrecer asociaciones verbales.

De este modo, se pueden crear y compartir perspectivas propias y nuevas de los participantes sobre el tema.

### Contexto semipresencial

Puede realizarse en formato digital (conferencia web), con herramientas digitales (diferentes dispositivos electrónicos). Tanto en línea como de manera presencial.

# ACTIVIDAD

## Flor de papel con semillas

<b>Tema</b>	Patrimonio visual e identidad Reciclaje y estilo de vida circular
<b>Competencias a desarrollar / objetivos</b>	Habilidades visuales Habilidades sociales Otros: competencias medioambientales
<b>Resultados de aprendizaje previstos</b>	Después del taller, esperamos que nuestro alumnado: <ul style="list-style-type: none"><li>• descubra nuevas formas de ser más respetuoso con el medio ambiente</li><li>• descubra o profundice en su conocimiento y práctica del aprendizaje y la enseñanza no formales</li><li>• adopte un estilo de vida circular</li><li>• ponga en práctica los valores aprendidos relacionados con las prácticas digitales ecológicas</li></ul>
<b>Duración</b>	2 días
<b>Tamaño del grupo</b>	Más de 2 participantes
<b>Materiales, recursos</b>	Bol, agua caliente, semillas, papel, batidora, plato
<b>Descripción</b>	Guía paso a paso: <ol style="list-style-type: none"><li>1. Cortar el papel en trozos pequeños y ponerlo en un bol.</li><li>2. Vertir agua caliente sobre él.</li><li>3. Dejar que se hunda durante 30 minutos.</li><li>4. Triturar el papel. Asegurarse de que la pasta no quede demasiado líquida. Debe quedar bastante consistente, como una pasta de dientes.</li><li>5. Retirar el exceso de agua. Pueden utilizarse las manos o un paño de cocina.</li><li>6. Añadir las semillas y mezclarlas sobre el papel.</li><li>7. Crear diferentes formas gruesas con el papel.</li><li>8. Secar el papel durante al menos 1 día directamente al sol.</li></ol>

# ACTIVIDAD

## Cartografía del espacio que le rodea

Esta actividad facilita la reflexión sobre la situación personal de las personas participantes en un país extranjero, partiendo de la observación y el análisis de su entorno físico. Esta observación conduce a la creación de un mapa que será una representación subjetiva de detalles, personas y otros contenidos relevantes para los/as participantes. El mapa ayuda a hacerse una idea de los recursos y puntos fuertes personales que pueden tener sus raíces en el país de origen, pero que pueden utilizarse en el presente.

<b>Tema</b>	Patrimonio visual e identidad Habilidades sociales Reciclaje y estilo de vida circular
<b>Competencias a desarrollar / Objetivos</b>	Habilidades visuales Competencias interculturales Capacidad de análisis
<b>Resultados de aprendizaje previstos</b>	Las personas participantes tendrán una conciencia más profunda del espacio en el que viven, harán nuevas asociaciones para encontrar recursos internos que puedan (re)utilizar en su situación actual hacia sus objetivos.
<b>Duración</b> <b>Tamaño del grupo</b>	2 horas Más de 4 participantes
<b>Materiales, recursos</b>	1 teléfono móvil o cámara por participante, impresora. Papel A4, pegamento, rotuladores, bolígrafos, pinceles, pintura, piedras pequeñas  <ol style="list-style-type: none"><li>1. Se pide a las personas participantes que pasen 30 minutos fuera de la sala de formación en un espacio urbano, observando las calles, los edificios y sacando fotos de algunos que les recuerden a sus casas. También se les pide que traigan de vuelta 3 objetos de cada uno que encuentren (no deben comprar nada).</li><li>2. Cuando regresan, seleccionan 3 fotos cada uno que se imprimen en un tamaño pequeño para que las 3 quepan en un papel A4.</li><li>3. Cada una presenta sus objetos y cómo los ha encontrado. Después eligen el que mejor les representa y explican por qué. Para los otros 2 objetos eligen a 2 personas que perciben como ayudantes en el país actual, y las presentan también a través de esos objetos.</li></ol>

# ACTIVIDAD

## Cartografía del espacio que le rodea

### Descripción

4. Cada participante recibe un papel A4. Se les pide que hagan una composición utilizando sus objetos y las fotos impresas. Pueden utilizar pequeñas piedras (previamente recogidas) para indicar más personas, ideas, pensamientos que estén presentes en sus vidas.
5. Para completar la imagen, se proporcionan rotuladores, pintura, bolígrafos para rellenar el espacio entre las fotos y los objetos, creando un mapa más detallado de lugares y personas.
6. Al terminar pueden hacer algunas últimas modificaciones si lo desean.
7. Por último, las personas participantes van mirando todos los mapas como en un museo. Al cabo de un rato, cada una vuelve a su propia imagen y la presenta a los demás.

### Información

La conversación de seguimiento debe ayudar a las personas participantes a establecer conexiones entre sus ciudades de origen y la ciudad actual en la que viven. Partiendo de las similitudes físicas, el personal formador puede preguntar qué recursos internos tenían en casa que puedan utilizar aquí. ¿Hay algo que se les diera bien en casa?, ¿Podrían encontrar una actividad similar aquí?, etc.

### Contexto semipresencial

#1 Para dar más énfasis al trabajo individual y a la exploración de las zonas donde viven (en lugar de la zona donde se reúne el grupo): las instrucciones tienen lugar cara a cara, luego las personas participantes hacen la exploración en sus propios barrios y sólo se reúnen de nuevo para la sesión informativa, mostrándose mutuamente sus obras de arte. Imprimirán y dibujarán ellas mismas. Si no hay posibilidad de imprimir, pueden copiar las fotos en un mapa como dibujos.

#2 Para implicar a personas que se encuentran en diferentes ciudades o incluso países: las instrucciones tienen lugar en línea, luego hacen la exploración y se vuelven a reunir en línea, en cuyo caso también pueden crear un mapa digital utilizando una plataforma como Canva que les permite subir fotos, dibujar o añadir otros elementos.

## IV. GALERÍA

# GALERÍA

### Diseño de logotipos en totebags recicladas



Las personas participantes diseñan logotipos que incorporan su herencia cultural y sus orígenes, combinados con sus intereses.

### La estrella de mis fortalezas



La estrella de mis fortalezas. Las personas participantes dibujan individualmente una estrella y asocian puntos fuertes a cada punto. Utilizan un rotulador diferente para resaltar los puntos fuertes «tomados» de los demás.





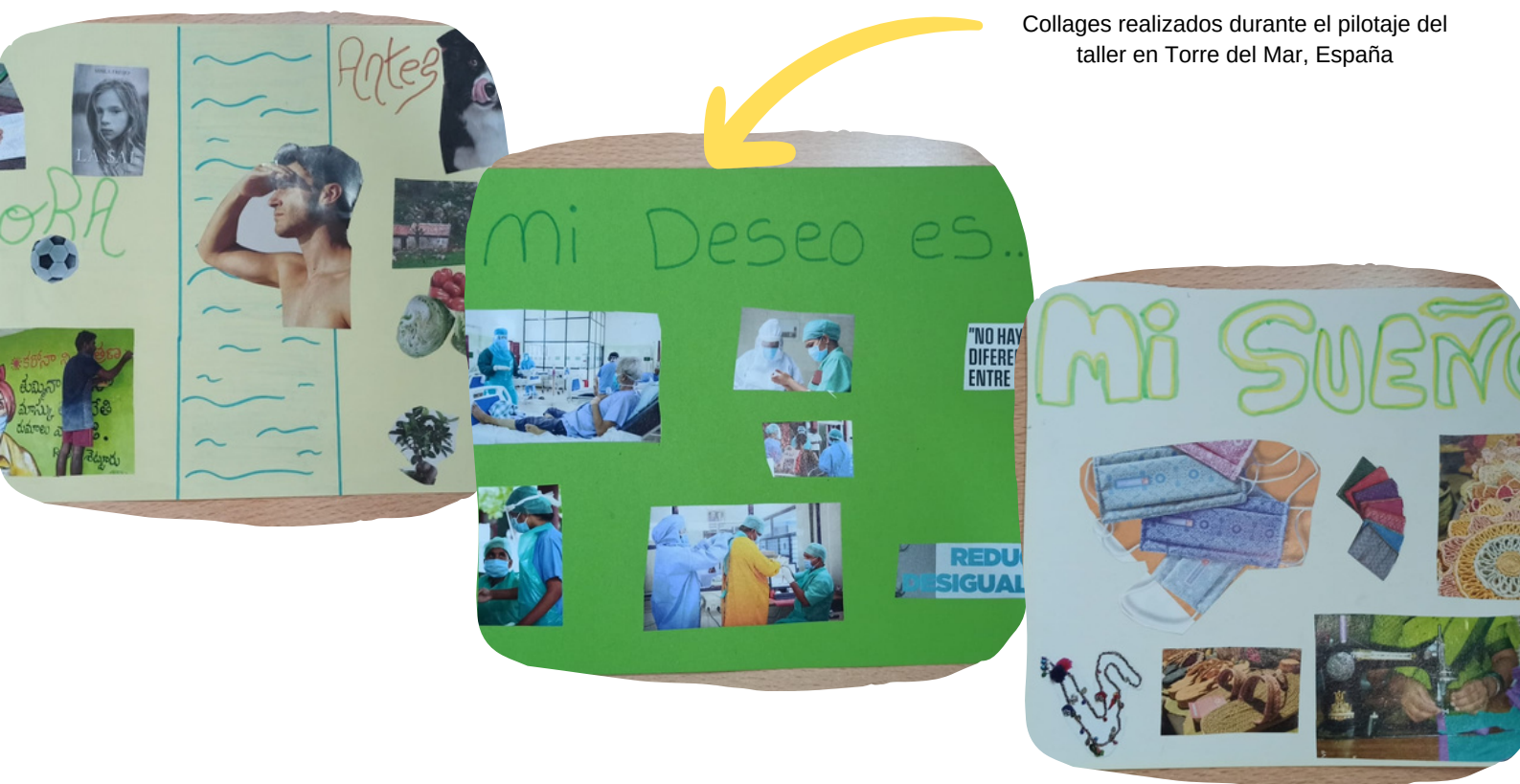
# GALERÍA

## Liempo para un modelo empresarial de economía circular



Las personas participantes realizaron una actividad que les introducía en las causas y efectos del cambio climático. Consistía en colocar tarjetas que mostraban causas y efectos sobre un papel creando un mapa. Dónde colocar la tarjeta y cómo conectar con las demás tenía que ser debatido y acordado entre todas las personas.

## Mi sueño



Collages realizados durante el pilotaje del taller en Torre del Mar, España

# GALERÍA

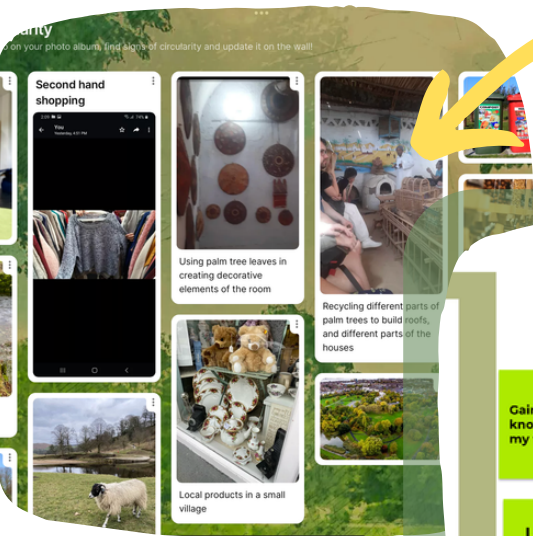
## Mapeo del espacio a nuestro alrededor



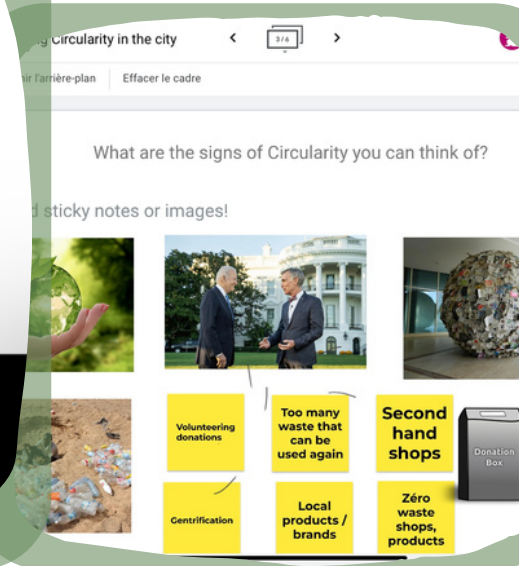
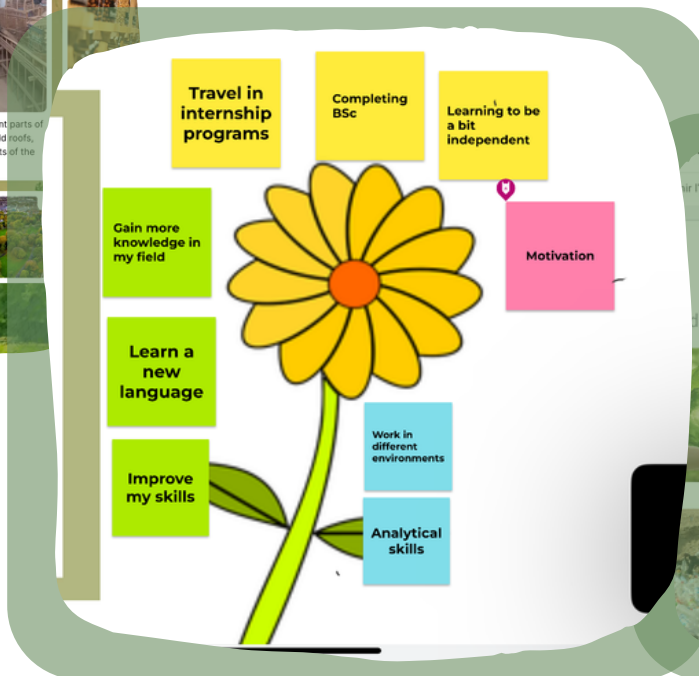
Un grupo realiza las imágenes durante la actividad «Mapeo del espacio a nuestro alrededor» el 11 de febrero de 2023 en Budapest, Hungría.



## Flor de papel con semillas



Captura de pantalla de la prueba piloto en línea organizada por Redial Partnership el 6 de marzo de 2023. Esta foto representa las fotos con símbolos de circularidad que realizaron las personas participantes





## Organizaciones socias

El proyecto CirculART-e consiste en un partenariado intersectorial formada por 6 organizaciones sin ánimo de lucro y 1 empresa social con sede en Italia, España, Francia, Alemania, Hungría e Irlanda, que trabajan con jóvenes y profesionales para promover sociedades inclusivas a través del trabajo con jóvenes y el aprendizaje permanente en la educación no formal.

---

### Per Esempio Onlus

[www.peresempionlus.org](http://www.peresempionlus.org)



Per Esempio Onlus es una organización sin ánimo de lucro creada en Palermo en 2011. Su objetivo es promover procesos inclusivos de construcción de comunidades que contemplen el desarrollo integral de individuos y comunidades a través de enfoques educativos no formales y métodos participativos para fomentar el autoempoderamiento y la participación activa de jóvenes y personas adultas en la sociedad. La asociación trabaja con jóvenes, adultos/as y comunidades, especialmente con individuos y grupos en riesgo de exclusión social debido a desventajas culturales, sociales, económicas, educativas y geográficas, centrándose en el abandono escolar prematuro (dirigido a jóvenes de 6 a 16 años), la inclusión social de personas solicitantes de asilo y refugiadas, el empoderamiento de género, el aprendizaje permanente con adultos/as que trabajan en la educación y las personas jóvenes que no estudian, no trabajan y no reciben formación. Promueve oportunidades de aprendizaje y procesos de desarrollo comunitario a través de la cooperación local, nacional y transnacional.

### Artemisszió Foundation

[www.artemisszio.hu](http://www.artemisszio.hu)



Creemos en una sociedad abierta y tolerante, donde las personas desfavorecidas tengan oportunidades y se valore la interculturalidad. Trabajamos por estos objetivos en nuestro país y también en el extranjero. Creemos que en este mundo globalizado actual, la comprensión de sociedades profundamente variadas es una habilidad necesaria.

### Consultoría de Innovación Social

[www.cis-es.org](http://www.cis-es.org)



El objetivo principal de CIS es crear impacto y sostenibilidad mediante enfoques innovadores para resolver los retos y necesidades sociales existentes. Creemos en el potencial de las personas y, por ello, nuestro principal objetivo es capacitarlas para encontrar las soluciones más adecuadas y eficaces. De este modo, pretendemos apoyar los procesos de cambio y capacitación en organizaciones e instituciones para mejorar los resultados y la sostenibilidad de su trabajo.



## Centro di Documentazione sui Conflitti Ambientali (CDCA)



[www.cdca.it](http://www.cdca.it)

CDCA es una organización independiente sin ánimo de lucro, fundada en octubre de 2007 por los miembros de la Asociación Italiana *A Sud*. En CDCA, nuestra misión es abogar por la justicia medioambiental y climática y promover un modelo de vida circular, garantizando que todas las comunidades, independientemente de su origen, tengan igual acceso a un medio ambiente limpio, saludable y sostenible. Su principal objetivo es dar voz a las comunidades locales y a los movimientos sociales promoviendo el compromiso inclusivo a través de un enfoque ascendente y estimulando el desarrollo de capacidades comunitarias mediante la formación. Nos esforzamos por erradicar las disparidades medioambientales, proteger la salud pública y crear un futuro en el que cada persona pueda prosperar en armonía con la naturaleza. CDCA ofrece información de primera mano y datos localizados, con el objetivo de sensibilizar a la opinión pública tanto sobre las causas de los conflictos medioambientales como sobre sus consecuencias, prestando especial atención a los casos de violación de los derechos de las comunidades locales.

## Comparative Research Network (CRN)

COMPARATIVE RESEARCH NETWORK:

[www.crnonline.de](http://www.crnonline.de)

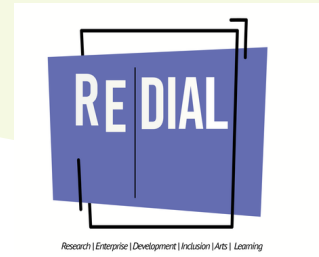
Comparative Research Network es una ONG con sede en Berlín fundada en 2007 y que trabaja desde entonces en el ámbito de la educación de personas adultas y la investigación. La red CRN está especializada en los campos del aprendizaje intercultural e intergeneracional, la creación, el seguimiento y la enseñanza de procesos participativos a diferentes niveles, trabajando con personas de diferentes entornos sociales y culturales desfavorecidos. CRN cuenta con una destacada experiencia en la creación y utilización de métodos innovadores de aprendizaje y participación, así como en la creación y realización de procesos de evaluación y difusión. TCRN ha participado activamente en Horizon 2020, Erasmus+, REC, y otros programas nacionales y locales.

## CRÉATION CONTEMPORAINE ET TRADITIONS ARTISTIQUES POUR L'ÉCHANGE SOCIAL

[www.cotaartforsociety.com](http://www.cotaartforsociety.com)



COTA ONG es una organización francesa sin ánimo de lucro fundada en 2020. En nuestros proyectos, utilizamos las artes visuales como medio de comunicación, además de la educación lingüística y cultural, para sensibilizar sobre los problemas sociales actuales, luchar contra la exclusión y los prejuicios étnicos o religiosos a través de la formación, actos públicos y publicaciones y garantizando un diálogo intercultural. COTA coordina y participa en varios proyectos transnacionales europeos para potenciar la diversidad cultural y facilitar la integración en las comunidades europeas a través de diálogos culturales y artísticos.



## REDIAL Partnership CLG

[www.redialpartnership.org](http://www.redialpartnership.org)

La visión de REDIAL es crear comunidades de aprendizaje inclusivas que capaciten a estudiantes de todos los orígenes para desarrollar habilidades, superar las barreras a la inclusión y desarrollar su potencial. REDIAL es un colectivo de profesionales que se han unido para compartir y maximizar su riqueza de experiencia, utilizar sus habilidades y colaborar juntos para desarrollar, implementar y evaluar proyectos innovadores y metodologías dentro del aprendizaje, la empleabilidad, el espíritu empresarial, la ciudadanía activa, la migración, el desarrollo comunitario y la cohesión social. Nuestro equipo de expertos se compromete y apoya a las personas para que desarrollen sus capacidades y su potencial, y apoya a las organizaciones para que desarrollen su capacidad, mejoren continuamente sus prácticas y abran nuevas fuentes de ingresos desde la base hasta el nivel europeo.

---

Número de proyecto 2021-1-IT03-KA220-YOU-000030392

El apoyo de la Comisión Europea a la elaboración de esta publicación no constituye una aprobación de su contenido, que refleja únicamente las opiniones de sus autores, y la Comisión no se hace responsable del uso que pueda hacerse de la información aquí difundida.



**Cofinanciado por  
la Unión Europea**



[www.facebook.com/circulararte.eu](https://www.facebook.com/circulararte.eu)



[www.circularart-e.eu](http://www.circularart-e.eu)